

Муниципальное автономное дошкольное образовательное учреждение
«Детский сад № 33 «Золотой петушок»
623751, Свердловская область, г. Реж, ул. Строителей, 12

ПРИНЯТО:
Педагогическим советом
Протокол №1
от «31» августа 2023 г.

УТВЕРЖДАЮ:
Заведующий МАДОУ
«Детский сад № 33 «Золотой петушок»
С.А. Костоусова
Приказ № 81/01-06 от 31 августа 2023 г.



АДАптиРОВАННАЯ ОБРАЗОВАТЕЛЬНАЯ ПРОГРАММА ДЛЯ ОБУЧАЮЩИХСЯ С ТЯЖЕЛЫМИ НАРУШЕНИЯМИ РЕЧИ.

Разработана в соответствии с федеральным государственным образовательным стандартом дошкольного образования (утвержден приказом Минобрнауки России от 17 октября 2013 г. № 1155

и федеральной образовательной программой дошкольного образования (утверждена приказом Минпросвещения России от 24 ноября 2022 г. № 1022)

г. Реж
2023 г.

Оглавление

Общая пояснительная записка.....	4
1. Целевой раздел.....	7
<i>Пояснительная записка к разделу.....</i>	<i>7</i>
1.1. Цель, задачи программы, включая программу воспитания.....	8
1.2. Особые образовательные потребности детей и направления работы (<i>федеральная часть и часть, формируемая участниками образовательных отношений</i>).....	12
1.3. Механизмы адаптации АОП к потребностям детей (<i>часть, формируемая участниками образовательных отношений</i>).....	14
1.4. Значимые характеристики для реализации программы (<i>часть, формируемая участниками образовательных отношений</i>).....	15
1.5. Принципы и подходы к реализации программы.....	17
1.6. Развивающее оценивание качества образовательной деятельности по программе.....	21
1.6.1. Мониторинг индивидуального развития детей, включая базовые ценности, проявляющиеся в направленности и интегративных качествах личности (<i>часть, формируемая участниками образовательных отношений</i>).....	25
1.6.2. Целевые ориентиры воспитательной работы.....	32
2. Содержательный раздел.....	36
<i>Пояснительная записка к разделу.....</i>	<i>36</i>
2.1. Описание образовательной деятельности обучающихся в соответствии с направлениями развития ребенка, представленными 5 образовательными областями.....	37
2.2. Программа коррекционно-развивающей работы.....	38
2.3. Методическое обеспечение содержания коррекционно-развивающей работы (<i>часть, формируемая участниками образовательных отношений</i>).....	41
2.4. Содержание воспитания в соответствии с рабочей программой воспитания.....	44
2.5. Вариативные формы, способы, методы и средства реализации программы.....	49
2.5.1. Формы организации образовательной деятельности.....	49
2.5.2. Методы образовательной деятельности.....	52
2.5.3. Вариативные способы и средства реализации программы, культурные практики.....	56
2.6. Содержание взаимодействия с другими участниками образовательного процесса.....	57
2.6.1. Взаимодействие воспитателей и специалистов (<i>часть, формируемая участниками образовательных отношений</i>).....	57
2.6.2. Взаимодействие педагогического коллектива с родителями (законными представителями) обучающихся.....	61
3. Организационный раздел.....	67
<i>Пояснительная записка к разделу.....</i>	<i>67</i>
3.1. Комплекс кадровых, финансовых, материально-технических условий.....	68
3.2. Образовательная среда.....	74
3.2.1. Организация развивающей предметно-пространственной среды.....	74
3.2.2. Особенности интерактивной образовательной среды групп и кабинетов специалистов (<i>часть, формируемая участниками образовательных отношений</i>).....	77
3.3. Организационно-методические условия (<i>часть, формируемая участниками образовательных отношений</i>).....	83
3.3.1. Режимы дня в разных возрастных группах, варианты организации образовательной деятельности.....	83
3.3.2. Образовательный план и организация занятий с детьми.....	86

3.4. Психолого-педагогические условия, обеспечивающие развитие ребенка.....	95
3.5. Комплексная модель реализации АОП в образовательном и воспитательном процессе (часть, формируемая участниками образовательных отношений).....	96
3.6. Условия реализации программы воспитания, включая федеральный календарный план воспитательной работы.....	98

Общая пояснительная записка к программе

Адаптированная образовательная программа (АОП) дошкольного образования детей с тяжелыми нарушениями речи (далее – программа) разработана педагогическим коллективом образовательной организации – муниципальное автономное дошкольное образовательное учреждение "Детский сад №33 "Золотой петушок" в соответствии с Федеральным государственным образовательным стандартом дошкольного образования, утвержденным приказом министерства образования и науки Российской Федерации от 17 октября 2013г. № 1155, и ФАОП дошкольного образования для детей с ОВЗ.

В качестве нормативно-правового обоснования программы выступают:

- Федеральный закон от 24.11.1995 № 181-ФЗ «О социальной защите инвалидов в Российской Федерации»;
- Федеральный закон от 24.07.1998 № 124-ФЗ «Об основных гарантиях прав ребенка в Российской Федерации»;
- Федеральный закон от 29 декабря 2012 г. N273-ФЗ «Об образовании в Российской Федерации» (с изменениями от 4 августа 2023 г.);
- Приказ №1022 Министерства просвещения РФ от 24.11.2022 «Об утверждении федеральной адаптированной основной общеобразовательной программы – адаптированной образовательной программы дошкольного образования для обучающихся с ограниченными возможностями здоровья»;
- Приказ Министерства образования и науки Российской Федерации от 20.09.2013 № 1082 «Об утверждении положения о психолого-медико-педагогической комиссии»;
- Распоряжение Минпросвещения России от 09.09.2019 п р-93 «Об утверждении примерного положения о психолого-педагогическом консилиуме образовательной организации»;
- Письмо Министерства образования и науки Российской Федерации от 24.09.2009 № 06-1216 «О совершенствовании комплексной многопрофильной психолого-педагогической и медико-социально-правовой помощи обучающимся, воспитанникам»;
- Приказ Министерства образования и науки Российской Федерации от 17 октября 2013 г. №1155 «Об утверждении Федерального государственного образовательного стандарта дошкольного образования»;
- Приказ Министерства просвещения Российской Федерации от 31.07.2020 № 373 «Об утверждении порядка организации и осуществления образовательной деятельности по основным общеобразовательным программам – образовательным программам дошкольного образования»;
- Примерной адаптированной основной образовательной программы дошкольного образования для детей с тяжелыми нарушениями речи (одобрена решением от 7.12 2017 г. Протокол № 6/17)

- Распоряжение Минпросвещения России от 06.08.2020 п р-75 «Об утверждении примерного положения об оказании логопедической помощи в организациях, осуществляющих образовательную деятельность»;
- Постановление главного государственного санитарного врача Российской Федерации от 28.09.2020 № 28 «Об утверждении санитарных правил сп 2.4.3648-20 «Санитарно-эпидемиологические требования к организациям воспитания и обучения, отдыха и оздоровления детей и молодежи»;
- Постановление главного государственного санитарного врача Российской Федерации от 28.01.2021 №2 «Об утверждении санитарных правил и норм санпин 1.2.3685-21 «Гигиенические нормативы и требования к обеспечению безопасности и (или) безвредности для человека факторов среды обитания»»;
- Приказ Минобрнауки России от 23.08.2018 №816 «Об утверждении порядка применения организациями, осуществляющими образовательную деятельность, электронного обучения, дистанционных образовательных технологий при реализации образовательных программ»;
- Письмо Минобрнауки России от 15.03.2018 ntc-72807 «Об организации работы по СИПР»;
- Приказ Минобрнауки России от 22.12.2014 n 1601 (ред. От 29.06.2016) «О продолжительности рабочего времени (нормах часов педагогической работы за ставку заработной платы) педагогических работников и о порядке определения учебной нагрузки педагогических работников, оговариваемой в трудовом договоре»;
- Приказ Министерства образования и науки РФ от 11 мая 2016 г. № 536 «Об утверждении «Особенностей режима рабочего времени и времени отдыха педагогических и иных работников организаций, осуществляющих образовательную деятельность»»;
- Приказ Минтруда России от 24 июля 2015 г. № 514н «Об утверждении профессионального стандарта «педагог-психолог (психолог в сфере образования)»
- Проект приказа Министерства труда и социальной защиты РФ «Об утверждении профессионального стандарта «педагог-дефектолог» (подготовлен Минтрудом России 20.12.2022);
- Постановление Правительства Российской Федерации от 8 августа 2013 г. № 678 «Об утверждении номенклатуры должностей педагогических работников организаций, осуществляющих образовательную деятельность, должностей руководителей образовательных организаций»;
- Устав учреждения: Муниципального автономного дошкольного образовательного учреждения "Детский сад №33 "Золотой петушок"
- Положение о группе компенсирующей (комбинированной) направленности;
- Приказ №682 «Об утверждении стандарта деятельности государственных образовательных организаций, подведомственных департаменту

образования и науки города Москвы, по созданию специальных условий для получения образования обучающимися с ОВЗ» от 12.11.2021 года;

- Закон города Москвы от 28.04.2010 n16 «Об образовании лиц с ограниченными возможностями здоровья в городе Москве»;

Программа предусматривает создание специальных условий обучения и воспитания, позволяющих учитывать особые образовательные потребности обучающихся дошкольного возраста с ОВЗ посредством индивидуализации и дифференциации образовательного процесса. Программа ориентирована на детей с тяжелыми нарушениями речи посещающих дошкольные группы (подготовительная).

Содержание программы реализуется на русском языке в течение всего пребывания ребенка в учреждении.

Содержание программы, в соответствии с требованиями ФГОС до, включает три основных раздела: целевой, содержательный и организационный.

1. Целевой раздел программы включает пояснительную записку и планируемые результаты освоения программы, определяет ее цели и задачи, принципы и подходы к формированию программы, планируемые результаты ее освоения в виде целевых ориентиров.
2. Содержательный раздел программы включает описание образовательной деятельности по пяти образовательным областям: социально-коммуникативное развитие; познавательное развитие; речевое развитие; художественно-эстетическое развитие; физическое развитие; формы, способы, методы и средства реализации программы, которые отражают аспекты образовательной среды: предметно-пространственная развивающая образовательная среда; характер взаимодействия с педагогическим работником; характер взаимодействия с другими детьми; система отношений ребенка к миру, к другим людям, к себе самому; содержание образовательной деятельности по профессиональной коррекции нарушений развития обучающихся (программу коррекционно-развивающей работы).
3. Организационный раздел программы содержит психолого-педагогические условия, обеспечивающие развитие ребенка той или иной нозологической группы, особенности организации развивающей предметно-пространственной среды, федеральный календарный план воспитательной работы с перечнем основных государственных и народных праздников, памятных дат в календарном плане воспитательной работы организации.

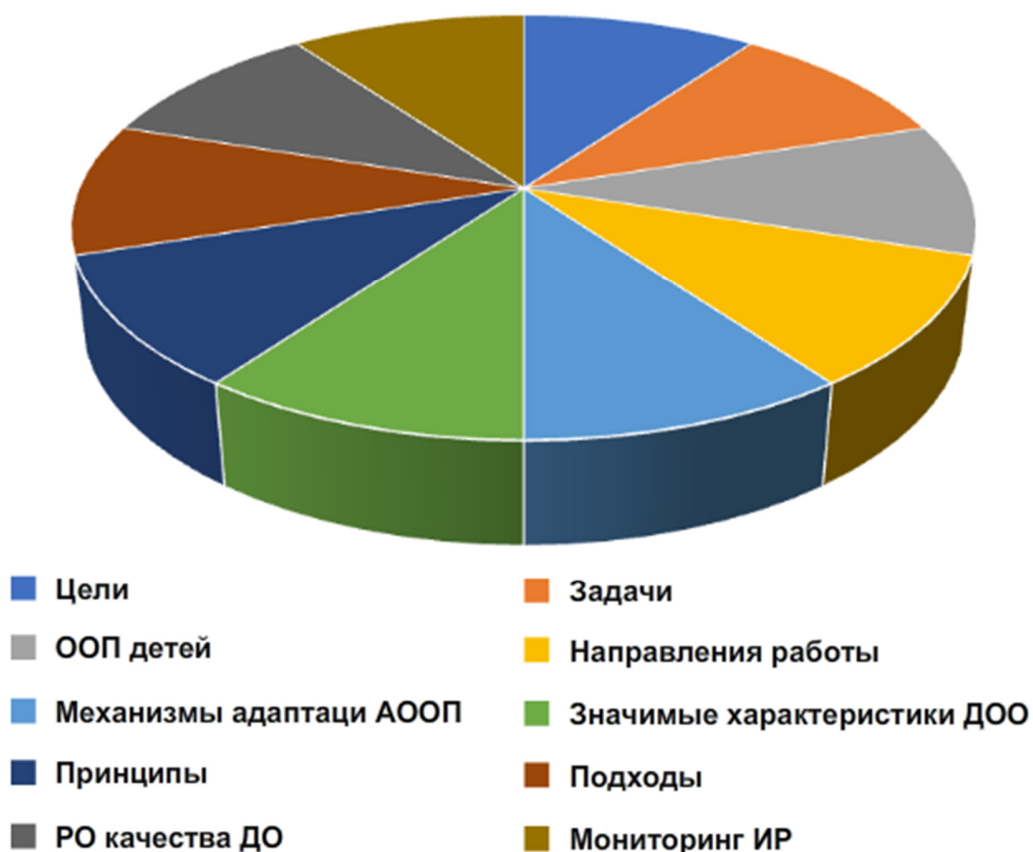
Целевой, содержательный и организационный разделы описаны в интеграции с рабочей программой воспитания и ее разделами: целевым, содержательным и организационным.

1. Целевой раздел программы

Пояснительная записка к разделу

Раздел включает описание целей и задач, особых образовательных потребностей детей и направлений работы (*федеральная часть и часть, формируемая участниками образовательных отношений*), механизмов адаптации АОП к потребностям детей (*часть, формируемая участниками образовательных отношений*), значимых характеристик для реализации программы (*часть, формируемая участниками образовательных отношений*), принципы и подходы к реализации программы, развивающего оценивания качества образовательной деятельности по программе, мониторинга индивидуального развития детей, включая базовые ценности, проявляющиеся в направленности и интегративных качествах личности (*часть, формируемая участниками образовательных отношений*). Таким образом, соотношение структурных единиц соответствует требованиям ФЗ-273 «Об образовании в РФ» и ФАОП до для детей с ОВЗ: 60% федерального компонента и 40% – часть, формируемая участниками образовательных отношений.

Соотношение компонентов целевого раздела программы



1.1. Цель и задачи

Цели

Цель реализации АОП (АОП) дошкольного образования в Муниципальное автономное дошкольное образовательное учреждение "Детский сад №33 "Золотой петушок": обеспечение условий для дошкольного образования, определяемых общими и особыми потребностями детей дошкольного возраста с тяжелыми нарушениями речи, индивидуальными особенностями их развития и состояния здоровья.

Программа содействует взаимопониманию и сотрудничеству между людьми, способствует реализации прав обучающихся дошкольного возраста на получение доступного и качественного образования, обеспечивает развитие способностей каждого ребенка, формирование и развитие личности ребенка в соответствии с принятыми в семье и обществе духовно-нравственными и социокультурными ценностями в целях интеллектуального, духовно-нравственного, творческого и физического развития человека, удовлетворения его образовательных потребностей и интересов.

С позиции рабочей программы воспитания, цели дополняются следующим образом: общая цель воспитания в муниципальное автономное дошкольное образовательное учреждение "детский сад №33 "золотой петушок" – личностное развитие каждого ребенка с учетом его индивидуальности и создание условий для позитивной социализации детей на основе традиционных ценностей российского общества, что предполагает:

1. Формирование первоначальных представлений о традиционных ценностях российского народа, социально приемлемых нормах и правилах поведения;
2. Формирование ценностного отношения к окружающему миру (природному и социокультурному), другим людям, самому себе;
3. Становление первичного опыта деятельности и поведения в соответствии с традиционными ценностями, принятыми в обществе нормами и правилами.

Задачи

В соответствии с ФАОП до для детей с ОВЗ, все задачи можно сгруппировать следующим образом.

Задачи реализации программы

Создание условий: <ul style="list-style-type: none">• формирование социокультурной среды, соответствующей психофизическим и индивидуальным особенностям развития;• обеспечение психолого-педагогической поддержки семьи и повышение компетентности родителей (законных представителей) в вопросах развития, образования, реабилитации (абилитации), охраны и укрепления здоровья.	Реализация общеразвивающего компонента образования: <ul style="list-style-type: none">• обеспечение равных возможностей для полноценного развития ребенка в период дошкольного детства независимо от места проживания, пола, нации, языка, социального статуса;• создание благоприятных условий развития в соответствии с возрастными, психофизическими индивидуальными особенностями, развитие способностей и творческого потенциала ребенка как субъекта отношений с другими детьми, взрослыми и миром;• обеспечение преемственности целей, задач и содержания дошкольного и начального общего образования.
Реализация воспитательного компонента: <ul style="list-style-type: none">• объединение обучения и воспитания в целостный образовательный процесс на основе духовно-нравственных и социокультурных ценностей, принятых в обществе правил и норм поведения в интересах человека, семьи, общества;• формирование общей культуры личности, развитие социальных, нравственных, эстетических, интеллектуальных, физических качеств, инициативности, самостоятельности и ответственности ребенка, формирование предпосылок учебной деятельности.	Реализация коррекционно-развивающего компонента: <ul style="list-style-type: none">• обеспечение равных возможностей для полноценного развития ребенка в период дошкольного детства независимо от места проживания, пола, нации, языка, социального статуса;• создание благоприятных условий развития в соответствии с возрастными, психофизическими индивидуальными особенностями, развитие способностей и творческого потенциала ребенка как субъекта отношений с другими детьми, взрослыми и миром;• обеспечение преемственности целей, задач и содержания дошкольного и начального общего образования.

С позиции рабочей программы воспитания данные направления накладываются на формирование следующей системы ценностей:

- Ценности родины и природы лежат в основе патриотического направления воспитания.
- Ценности человека, семьи, дружбы, сотрудничества лежат в основе социального направления воспитания.
- Ценность знания лежит в основе познавательного направления воспитания.
- Ценность здоровья лежит в основе физического и оздоровительного направления воспитания.
- Ценность труда лежит в основе трудового направления воспитания.
- Ценности культуры и красоты лежат в основе этико-эстетического направления воспитания.

Конкретизация воспитательных задач идет по направлениям воспитания, в соответствии с рабочей программой воспитания.

Конкретизация задач воспитания

Направление воспитания	Перечень задач
Патриотическое	<ol style="list-style-type: none"> 1. Формирование любви к родному краю, родной природе, родному языку, культурному наследию своего народа; 2. Воспитание любви, уважения к своим национальным особенностям и чувства собственного достоинства как представителя своего народа; 3. Воспитание уважительного отношения к гражданам россии в целом, своим соотечественникам и согражданам, представителям всех народов россии, к ровесникам, родителям (законным представителям), соседям, старшим, другим людям вне зависимости от их этнической принадлежности; 4. Воспитание любви к родной природе, природе своего края, россии, понимания единства природы и людей и бережного ответственного отношения к природе.
Социальное	<ol style="list-style-type: none"> 1. Формирование представлений о добре и зле, позитивного образа семьи с детьми, ознакомление с распределением ролей в семье, образами дружбы в фольклоре и детской литературе, примерами сотрудничества и взаимопомощи людей в различных видах деятельности (на материале истории России, ее героев), милосердия и заботы. Анализ поступков своих и ровесников в группе в различных ситуациях; 2. Формирование навыков, необходимых для полноценного существования в обществе: эмпатии (сопереживания), коммуникабельности, заботы, ответственности, сотрудничества, умения договариваться, умения соблюдать правила.
Познавательное направление	<ol style="list-style-type: none"> 1. Развитие любознательности, формирование опыта познавательной инициативы; 2. Формирование ценностного отношения к педагогическому работнику как источнику знаний; 3. Приобщение ребенка к культурным способам познания (книги, интернет-источники, дискуссии).
Физическое и оздоровительное направление	<ol style="list-style-type: none"> 1. Задачи по формированию здорового образа жизни: <ul style="list-style-type: none"> ○ Обеспечение построения образовательного процесса физического воспитания (совместной и самостоятельной деятельности) на основе здоровь

	<p>формирующих и здоровьесберегающих технологий и обеспечение условий для гармоничного физического и эстетического развития ребенка;</p> <ul style="list-style-type: none"> ○ Закаливание, повышение сопротивляемости к воздействию условий внешней среды; ○ Укрепление опорно-двигательного аппарата; развитие двигательных способностей, обучение двигательным навыкам и умениям; ○ Формирование элементарных представлений в области физической культуры, здоровья и безопасного образа жизни; ○ Организация сна, здорового питания, выстраивание правильного режима дня; ○ Воспитание экологической культуры, обучение безопасности жизнедеятельности. <p>2. Формирование у дошкольников культурно-гигиенических навыков является важной частью воспитания культуры здоровья. Особенность культурно-гигиенических навыков заключается в том, что они должны формироваться на протяжении всего пребывания ребенка в доо.</p>
Трудовое направление воспитания	<ol style="list-style-type: none"> 1. Ознакомление обучающихся с видами труда педагогических работников и воспитание положительного отношения к их труду, познание явлений и свойств, связанных с преобразованием материалов и природной среды, которое является следствием трудовой деятельности педагогических работников и труда самих воспитанников; 2. Формирование навыков, необходимых для трудовой деятельности обучающихся, воспитание навыков организации своей работы, формирование элементарных навыков планирования; 3. Формирование трудового усилия (привычки к доступному дошкольнику напряжению физических, умственных и нравственных сил для решения трудовой задачи);
Этико-эстетическое направление	<ol style="list-style-type: none"> 1. Формирование культуры общения, поведения, этических представлений; 2. Воспитание представлений о значении опрятности и красоты внешней, ее влиянии на внутренний мир человека; 3. Развитие предпосылок ценностно-смыслового восприятия и понимания произведений искусства, явлений жизни, отношений между людьми; 4. Воспитание любви к прекрасному, уважения к традициям и

	<p>культуре родной страны и других народов;</p> <p>5. Развитие творческого отношения к миру, природе, быту и к окружающей ребенка действительности;</p> <p>6. Формирование у обучающихся эстетического вкуса, стремления окружать себя прекрасным, создавать его.</p>
Эстетическое направление	<p>1. Обогащение чувственного опыта и развитие эмоциональной сферы личности в процессе осуществления эстетически ориентированных видов деятельности и восприятия, переживания эстетической среды ДОО;</p> <p>2. Становление нравственной и духовной составляющей внутреннего мира ребенка;</p> <p>3. Становление у ребенка ценностного отношения к красоте.</p>

1.2. Особые образовательные потребности детей и направления работы (федеральная часть и часть, формируемая участниками образовательных отношений)

Данные задачи конкретизируются с учетом особых образовательных потребностей обучающихся (*часть, формируемая участниками образовательных отношений*).

Особые образовательные потребности определяются на основе федеральной адаптированной основной общеобразовательной программы – АОП дошкольного образования для обучающихся с ОВЗ.

В соответствии с направлениями профессиональной деятельности, определяются ориентиры развития, воспитания, обучения, обусловленные особыми образовательными потребностями детей с тяжелыми нарушениями речи.

Диагностическое направление:

- Раннее выявление недостатков в развитии и получение специальной психолого-педагогической помощи на дошкольном этапе образования;
- Осуществление индивидуально-ориентированной психолого-медико-педагогической помощи с учетом особенностей психофизического развития и индивидуальных возможностей в соответствии с рекомендациями психолого-медико-педагогической комиссии и психолого-медико-педагогического консилиума;
- Индивидуально-дифференцированный подход в процессе усвоения образовательной программы и оценка динамики развития;
- Обеспечение планового мониторинга развития ребенка с целью создания оптимальных образовательных условий с целью своевременной интеграции в общеобразовательную среду;

Коррекционное направление:

- Обеспечение особой пространственной и временной организации среды с учетом функционального состояния ЦНС и ее нейродинамики (быстрой истощаемости, низкой работоспособности);
- Обеспечение особой пространственной и временной организации среды с учетом функционального состояния анализаторов (зрительного, слухового и др.);
- Обеспечение особой пространственной и временной организации среды с учетом функционального состояния ЦНС и состояния речедвигательного анализатора, опорно-двигательного аппарата;
- Щадящий, комфортный, здоровьесберегающий режим жизнедеятельности детей и образовательных нагрузок;
- Изменение объема и содержания образования, его вариативность; восполнение пробелов в овладении образовательной программой ДОО; вариативность освоения образовательной программы;
- Обеспечение коррекционно-развивающей направленности в рамках всех образовательных областей, предусмотренных ФГОС дошкольного образования: развитие и целенаправленная коррекция недостатков развития эмоционально-волевой, личностной, социально-коммуникативной, познавательной, сенсорной, речевой и двигательной сфер;
- Разработка и реализация групповых и индивидуальных программ коррекционной работы; организация индивидуальных и групповых коррекционно-развивающих занятий с учетом индивидуально-типологических особенностей психофизического развития, актуального уровня развития, имеющихся знаний, представлений, умений и навыков и ориентацией на зону ближайшего развития;
- Изменение методов, средств, форм образования; организация процесса обучения с учетом особенностей познавательной деятельности (пошаговое предъявление материала, дозированная помощь взрослого, использование специальных методов, приемов и средств, способствующих как общему развитию, так коррекции и компенсации недостатков в развитии);

Консультативное направление:

- Выработка совместных обоснованных рекомендаций по основным направлениям работы с детьми с ОВЗ, единых для всех участников образовательного процесса (например, к ним относится постоянная стимуляция познавательной и речевой активности, побуждение интереса к себе, окружающему предметному миру и социальному окружению; формирование, расширение, обогащение и систематизация представлений об окружающем мире, включение освоенных представлений, умений и навыков в практическую и игровую деятельности и др.);
- Консультирование специалистами педагогов по выбору индивидуально-ориентированных методов и приемов работы с обучающимися с овз (в особенности, связанными с целенаправленным развитием предметно-

- практической, игровой, продуктивной, экспериментальной деятельности и предпосылок к учебной деятельности с ориентацией на формирование их мотивационных, регуляционных, операциональных компонентов);
- Консультационная помощь семье в вопросах выбора стратегии воспитания и приемов коррекционного обучения ребенка с ОВЗ (в первую очередь, связанными с развитием коммуникативной деятельности, формированием средств коммуникации, приемов конструктивного взаимодействия и сотрудничества с взрослыми и сверстниками, социально одобряемого поведения);

Просветительское направление:

- Организация различных форм просветительской деятельности, направленной на разъяснение участникам образовательного процесса вопросов, связанных с особенностями образовательного процесса и сопровождения детей с ОВЗ (например, приоритетности целенаправленного педагогического руководства на начальных этапах образовательной и коррекционной работы, формирования предпосылок для постепенного перехода ребенка к самостоятельной деятельности);
- Проведение тематических выступлений для педагогов и родителей по разъяснению индивидуально – типологических особенностей различных категорий детей с ОВЗ (например, по развитию всех компонентов речи, речезыковой и познавательной компетентности и социального интеллекта);
- Активизация ресурсов психолого-педагогическое сопровождения для формирования социально активной позиции обучающихся с ОВЗ и их семей;

1.3. Механизмы адаптации АОП к потребностям детей (часть, формируемая участниками образовательных отношений)

Адаптация содержания программы с учетом особых образовательных потребностей детей с тяжелыми нарушениями речи предполагает:

- Конкретизацию задач и содержания ФАОП до для детей с ОВЗ с учетом индивидуально-типологических особенностей и образовательных потребностей контингента воспитанников дошкольной образовательной организации;
- Вариативность планируемых результатов освоения ФАОП до для детей с ОВЗ в соответствии с поставленными задачами и возможностями детей с тяжелыми нарушениями речи.
- Индивидуализацию темпов освоения образовательной программы, использование методов и приемов обучения и развития с ориентацией на «зону ближайшего развития» ребенка, создание оптимальных условий для реализации его потенциальных возможностей;

- Применение психолого-педагогической диагностики как механизма адаптации коррекционно-образовательного содержания АОП до, отбор конкретного содержания воспитательной и коррекционно-образовательной работы в каждой возрастной группе на основе результатов психолого-педагогического изучения имеющихся у детей представлений об окружающем мире, уровня развития психологического и речевого базиса, особенностей деятельности;
- Коррекционную направленность всего образовательно-воспитательного процесса, обеспечивающего решение задач общего развития, воспитания и коррекции недостатков познавательной деятельности, эмоционально-личностной сферы и речи детей с тяжелыми нарушениями речи.
- Разработку вариативного содержания образовательной деятельности по профессиональной коррекции нарушений развития детей с тяжелыми нарушениями речи, этапов и методов ее реализации.
- Подбор методического обеспечения (программно-методических материалов, дидактических пособий, учебных средств и оборудования) для реализации АОП ДО;
- Обеспечение практической направленности содержания программы, ее связи с бытовой, предметно-практической, игровой, продуктивной деятельностью детей;
- Особый подход к организации предметно-пространственной среды, планированию образовательной деятельности и организации жизни и деятельности детей в режиме дня;

1.4. Значимые характеристики для реализации программы (часть, формируемая участниками образовательных отношений)

Муниципальное автономное дошкольное образовательное учреждение "Детский сад №33 "Золотой петушок" является некоммерческой организацией, созданной муниципалитетом для оказания услуг в целях обеспечения реализации предусмотренных законодательством Российской Федерации полномочий в области обеспечения населения услугами дошкольного образования.

Муниципальное автономное дошкольное образовательное учреждение "Детский сад №33 "Золотой петушок" функционирует с 12 февраля 2012 г. Года, расположено по адресу: свердловская область, г.Реж, 623751, ул. Строителей, д.12. Участок озеленен, оснащен игровым оборудованием, имеется спортивная площадка, игровые площадки в количестве – 7 ед.

Муниципальное автономное дошкольное образовательное учреждение "Детский сад №33 "Золотой петушок" осуществляет образовательную деятельность с детьми в возрасте от 2 до 8 лет. Образовательная деятельность осуществляется в группах комбинированной направленности в количестве – 6 ед.

Основными участниками реализации программы являются: дети дошкольного возраста с ОВЗ, родители (законные представители) детей с ОВЗ,

педагоги муниципальное автономное дошкольное образовательное учреждение "Детский сад №33 "Золотой петушок". Благодаря им формируется воспитывающая среда и общности ДОО.

Воспитывающая среда и общности ДОО



Анализ данных о семьях воспитанников

Дошкольное учреждение за последний год в среднем посещали дети из 100 семей.

Социальный портрет семей

Критерии	Процентное соотношение/количество единиц
Всего детей	100
Из них:	
Детей с овз	1
Детей-сирот	0
Детей-инвалидов	0
Общее количество семей:	100
Полных	Более половины
Неполных	Менее половины
Опекуны	0
Из них:	
Многодетных	Около 10 семей
Матерей-одиночек	Менее 20
Отцов-одиночек	0
Детей-сирот	0

Систематически педагоги проводят информационно-аналитическую работу по выявлению социального и образовательного статуса членов семей воспитанников. Запросы родителей постоянно мониторятся и обсуждаются на управляющих советах.

По результатам анкетирования родители дали следующую оценку своей удовлетворенности работой учреждения перед включением в совместную деятельность по реализации АОП для детей дошкольного возраста: высокую – 90 %, хорошую – 5 %, неудовлетворительную – 5 %.

В 2023-2024 учебном году муниципальное автономное дошкольное образовательное учреждение "детский сад №33 "золотой петушок" посещают обучающиеся с ОВЗ от 3 до 8 лет, в количестве – 1 .

Анализ движения контингента в текущем году

Наполняемость (чел.) На текущий уч. Год	Выпущено в школу (чел.)	Зачислено на следующий уч. Год (чел.)	Наполняемость на следующий уч. Год
1	0	1	0

Соответствующее контингенту штатное расписание административно-управленческого, педагогического, учебно-вспомогательного и технического персонала находится в приложении к программе.

1.5. Принципы и подходы к реализации программы

Федеральная адаптированная ООП – АОП дошкольного образования для обучающихся с ОВЗ определяет интегральные принципы работы специалиста коррекционного профиля:

- Поддержка разнообразия детства;
- Сохранение уникальности и самоценности детства как важного этапа в общем развитии человека;
- Позитивная социализация ребенка;
- Личностно-развивающий и гуманистический характер взаимодействия взрослых и родителей (законных представителей), педагогических и иных работников организации и детей;
- Содействие и сотрудничество детей и взрослых, признание ребенка полноценным участником (субъектом) образовательных отношений;
- Сотрудничество организации с семьей;
- Возрастная адекватность образования. Этот принцип предполагает подбор педагогом содержания и методов дошкольного образования в соответствии с возрастными особенностями детей.

В соответствии с ней также определяются принципы профессиональной деятельности: общие и специфические.

Общие принципы представлены в ФГОС дошкольного образования, в примерной основной образовательной программе, а также в вариативной основной образовательной программе дошкольного образования:

- Образовательная программа дошкольного образования «от рождения до школы» / под редакцией Н.Е. Вераксы, Т.С. Комаровой, М.А. Васильевой.

Специфические принципы, выбранные с учетом ПРАОП дошкольного образования для детей с тяжелыми нарушениями речи и комплексных программ развития, воспитания и обучения дошкольников.

Специфичные принципы:

- Создание охранительного режима и индивидуализация образовательного процесса;
- Принцип единства диагностики и коррекции, учета зоны ближайшего и актуального развития;
- Принцип единства коррекционных, развивающих и обучающих задач;
- Принцип интеграции образовательных областей, видов детской деятельности и деятельности воспитателей и специалистов;
- Принцип «логопедизации» образовательного процесса;
- Принцип формирования и коррекции высших психических функций в процессе специальных занятий с детьми;
- Принцип расширения традиционных видов детской деятельности и обогащения их новым содержанием;
- Принцип развивающего характера обучения, основывающегося на положении о ведущей роли обучения в развитии ребенка и формировании «зоны ближайшего развития»;
- Принцип уровневой дифференциации задач, содержания и результатов образовательного процесса с учетом возрастных и индивидуальных особенностей;
- Принцип системного компенсаторно-развивающего воздействия на развитие ребенка с обеспечением преодоления им трудностей развития, обусловленных негативным влиянием нарушенного анализатора, формированием компенсаторно-адаптивных механизмов, повышающих возрастные возможности социально-коммуникативного, познавательного, речевого, физического развития;
- Принцип стимулирования эмоционального реагирования, эмпатии и использования их для развития практической деятельности детей, общения и воспитания адекватного поведения;
- Принцип расширения форм взаимодействия взрослых с детьми и создания условий для активизации форм партнерского сотрудничества между детьми, вовлечения родителей в коррекционно-развивающий процесс;
- Принцип интеграции усилий ближайшего социального окружения, сетевое взаимодействие с организациями социализации и образования;

На основе данных принципов реализуются общедидактические и специфические подходы к профессиональной деятельности. Среди последних можно выделить:

- Культурно-генетический подход, связанный с учетом генетических закономерностей развития ребенка, характерных для становления ведущей

- деятельности и психологических новообразований в каждом возрастном периоде;
- Системный подход к организации целостной системы коррекционно-педагогической работы;
 - Концентрический подход при изложении содержания программного материала;
 - Коммуникативный подход, определяющий последовательность формирования речи как средства общения и познания окружающего мира, использование в обучении детей с нарушением в развитии разных форм словесной речи (устная, письменная (при необходимости – дактильная), альтернативные формы коммуникации и т.д.) В зависимости от этапа обучения;
 - Комплексный подход, который предполагает, что устранение нарушений должно носить медико-психолого-педагогический характер, т.е. Опирается на взаимосвязь всех специалистов сопровождения;
 - Личностно-ориентированный подход к воспитанию и обучению детей через изменение содержания обучения и совершенствование методов и приемов работы;
 - Индивидуально-дифференцированный подход к реализации адаптированной образовательной программы;

При этом учитываются индивидуальные и возрастные особенности детей дошкольного возраста с ТНР.

Оценка здоровья детей группы

Группа (возраст)	Группа здоровья			Диагноз (психолого-педагогическая классификация)				Диагноз (клиническая классификация)		
Подготовительная к школе группа										

Возрастные характеристики детей

Возраст	Возрастные особенности детей (обобщены на основе прооп «от рождения до школы» (2014))
6-7 лет (подготовительная группа)	В результате правильно организованной образовательной работы у детей развиваются диалогическая и некоторые виды монологической речи. Его основные достижения связаны с освоением мира вещей как предметов человеческой культуры; освоением форм позитивного общения с людьми; развитием половой идентификации, формированием позиции школьника. К концу дошкольного возраста ребенок обладает высоким уровнем познавательного и личностного развития, что

	позволяет ему в дальнейшем успешно учиться в школе.
Психолого-педагогическая характеристика детей	
Категория детей с особыми образовательными потребностями и ограниченными возможностями здоровья	Индивидуальные особенности группы детей с овз (на основе прАОП «диалог»)
Дети с тяжелыми нарушениями речи	<p>Вариативность проявлений недостатков речевой деятельности зависит от механизма речевого расстройства. Дети могут иметь различные уровни речевого развития (от полного отсутствия речевых средств общения до незначительных нарушений развития лексико-грамматической и фонетической сторон речи).</p> <p>Выделяют три уровня речевого развития дошкольников. Дети с первым уровнем речевого развития не владеют общеупотребительными средствами речевого общения. Дети произносят отдельные лепетные, общеупотребительные слова и звукоподражания, могут использовать невербальные средства общения (выразительную мимику, жесты, интонацию). У детей со вторым уровнем речевого развития имеются начатки общеупотребительной речи. Они пользуются при общении простой фразой или имеют аграмматичную, неразвернутую (упрощенную), структурно нарушенную фразовую речь. Их активный словарь состоит из существительных, реже встречаются глаголы и прилагательные; предлоги употребляются редко; слоговая структура слов нарушена. Дети с третьим уровнем речевого развития пользуются при общении развернутой фразой; для них характерна недостаточная сформированность лексико-грамматического строя речи (ошибки в падежных окончаниях, смешение временных и видовых форм глаголов, ошибки в согласовании и управлении); слоговая структура слов не нарушена; синтаксические конструкции фраз бедные; отмечаются фонетико-фонематические нарушения; нарушение в применении языковых средств общения в речевой деятельности: заикание.</p> <p>Нарушения речевой деятельности могут негативно влиять на формирование у ребенка отдельных компонентов психической сферы, затруднять усвоение новых знаний, отрицательно</p>

	<p>сказываться на поведении (что может проявиться в замкнутости, негативизме, неуверенности в себе и т.п.). Познавательные процессы у дошкольников с речевыми нарушениями сохранны, но вследствие речевого недоразвития может наблюдаться своеобразие формирования вербального мышления, а также внимания, памяти, восприятия пространства и времени.</p>
--	---

Кроме того, в аоп до учитывается деятельностный и функционально-системный подход, связанный с организацией коррекционно-педагогического процесса. Последний дает возможность использовать комбинированную, адаптивную, модель организации образовательного процесса, сочетая элементы учебно-дисциплинарной и предметно-средовой или учебно-дисциплинарной и комплексно-тематической модели вокруг функции коррекции и компенсации основного дефекта ребенка с тяжелыми нарушениями речи.

1.6. Развивающее оценивание качества образовательной деятельности по программе.

Программой не предусматривается оценивание качества образовательной деятельности ДОУ на основе достижения детьми планируемых результатов освоения программы. В целом оценка достижения обучающимися планируемых результатов базируется на принципах индивидуального и дифференцированного подходов, является гибкой системой – проводится в начале, середине и конце учебного года – и является основной для мониторинга индивидуального развития и динамики развития обучающихся на основе обобщения опыта педагогических наблюдений и комплексного обследования, анализа результатов детской деятельности. При этом психолого-педагогическая диагностика детей включает в себя три этапа.

Первый этап – скрининг, выявление отклонений в развитии без точной их квалификации.



Второй этап – собственно дифференциальная диагностика, определение типа (вида, категории) нарушения развития и, как следствие этого, направленности обучения ребенка (подростка), вида образовательного учреждения для него.



Третий этап – раскрытие индивидуальных способностей ребенка (подростка), характеристика его познавательной деятельности, эмоционально-волевой сферы, работоспособности, которые должны приниматься во внимание при индивидуальной коррекционно-развивающей работе.

Результаты обсуждаются на ППК образовательной организации, при необходимости осуществляется координация с ЦПМПК/ТПМПК.

В соответствии с ФГОС до специфика дошкольного детства и системные особенности дошкольного образования делают неправомерными требования от ребенка дошкольного возраста конкретных образовательных достижений. Поэтому результаты освоения программы представлены в виде целевых ориентиров дошкольного образования и представляют собой возрастные характеристики возможных достижений ребенка с ОВЗ к концу дошкольного образования. Для детей с ТНР (тяжелыми нарушениями речи) такими целевыми ориентирами будут указанные в федеральной АОП дошкольного образования для детей с ОВЗ:

Целевые ориентиры реализации АОП для детей с тяжелыми нарушениями речи

К концу данного возрастного этапа ребенок:

- Обладает сформированной мотивацией к школьному обучению;
- Усваивает значения новых слов на основе знаний о предметах и явлениях окружающего мира;
- Употребляет слова, обозначающие личностные характеристики, многозначные;
- Умеет подбирать слова с противоположным и сходным значением;
- Правильно употребляет основные грамматические формы слова;
- Составляет различные виды описательных рассказов (описание, повествование, с элементами рассуждения) с соблюдением цельности и связности высказывания, составляет творческие рассказы;
- Владеет простыми формами фонематического анализа, способен осуществлять сложные формы фонематического анализа (с постепенным переводом речевых умений во внутренний план), осуществляет операции фонематического синтеза;
- Осознает слоговое строение слова, осуществляет слоговой анализ и синтез слов (двухсложных с открытыми, закрытыми слогами, трехсложных с открытыми слогами, односложных);
- Правильно произносит звуки (в соответствии с онтогенезом);
- Владеет основными видами продуктивной деятельности, проявляет инициативу и самостоятельность в разных видах деятельности: в игре, общении, конструировании и др.;
- Выбирает род занятий, участников по совместной деятельности, избирательно и устойчиво взаимодействует с детьми;
- Участвует в коллективном создании замысла в игре и на занятиях;
- Передает как можно более точное сообщение другому, проявляя внимание к собеседнику;

- Регулирует свое поведение в соответствии с усвоенными нормами и правилами, проявляет кооперативные умения в процессе игры, соблюдая отношения партнерства, взаимопомощи, взаимной поддержки;
- Отстаивает усвоенные нормы и правила перед ровесниками и взрослыми, стремится к самостоятельности, проявляет относительную независимость от взрослого;
- Использует в играх знания, полученные в ходе экскурсий, наблюдений, знакомства с художественной литературой, картинным материалом, народным творчеством, историческими сведениями, мультфильмами и т.п.;
- Использует в процессе продуктивной деятельности все виды словесной регуляции: словесного отчета, словесного сопровождения и словесного планирования деятельности;
- Устанавливает причинно-следственные связи между условиями жизни, внешними и функциональными свойствами в животном и растительном мире на основе наблюдений и практического экспериментирования;
- Определяет пространственное расположение предметов относительно себя, геометрические фигуры;
- Владеет элементарными математическими представлениями: количество в пределах десяти, знает цифры 0, 1-9, соотносит их с количеством предметов; решает простые арифметические задачи устно, используя при необходимости в качестве счетного материала символические изображения;
- Определяет времена года, части суток;
- Самостоятельно получает новую информацию (задает вопросы, экспериментирует);
- Пересказывает литературные произведения, составляет рассказ по иллюстративному материалу (картинкам, картинам, фотографиям), содержание которых отражает эмоциональный, игровой, трудовой, познавательный опыт детей;
- Составляет рассказы по сюжетным картинкам и по серии сюжетных картинок, используя графические схемы, наглядные опоры;
- Составляет с помощью взрослого небольшие сообщения, рассказы из личного опыта;
- Владеет предпосылками овладения грамотой;
- Стремится к использованию различных средств и материалов в процессе изобразительной деятельности;
- Имеет элементарные представления о видах искусства, понимает доступные произведения искусства (картины, иллюстрации к сказкам и рассказам, народная игрушка), воспринимает музыку, художественную литературу, фольклор;
- Проявляет интерес к произведениям народной, классической и современной музыки, к музыкальным инструментам;
- Сопереживает персонажам художественных произведений;

- Выполняет основные виды движений и упражнения по словесной инструкции взрослых: согласованные движения, а также разноименные и разнонаправленные движения;
- Осуществляет элементарное двигательное и словесное планирование действий в ходе спортивных упражнений;
- Знает и подчиняется правилам подвижных игр, эстафет, игр с элементами спорта;
- Владеет элементарными нормами и правилами здорового образа жизни (в питании, двигательном режиме, закаливании, при формировании полезных привычек и др.).

Конкретизированные результаты образовательной и коррекционно-развивающей деятельности с детьми, имеющими ТНР, к концу освоения программы:

Старший дошкольный возраст

По направлению «социально-коммуникативное развитие»:

- Выбирает род занятий, участников по совместной деятельности, избирательно и устойчиво взаимодействует с детьми;
- Участвует в коллективном создании замысла в игре и на занятиях;
- Регулирует свое поведение в соответствии с усвоенными нормами и правилами, проявляет кооперативные умения в процессе игры, соблюдая отношения партнерства, взаимопомощи, взаимной поддержки;
- Отстаивает усвоенные нормы и правила перед ровесниками и взрослыми, стремится к самостоятельности, проявляет относительную независимость от взрослого;
- Передает как можно более точное сообщение другому, проявляя внимание к собеседнику;

По направлению «познавательное развитие»:

- Обладает сформированной мотивацией к школьному обучению;
- Самостоятельно получает новую информацию (задает вопросы, экспериментирует);
- Усваивает значения новых слов на основе знаний о предметах и явлениях окружающего мира;
- Устанавливает причинно-следственные связи между условиями жизни, внешними и функциональными свойствами в животном и растительном мире на основе наблюдений и практического экспериментирования;
- Владеет способами предварительного тактильного и зрительного обследования предметов и их моделей;
- Определяет пространственное расположение предметов относительно себя, геометрические фигуры и тела;
- Моделирует различные действия, направленные на воспроизведение величины, формы предметов, протяженности, удаленности с помощью пантомимических, знаково-символических графических и других средств;

- Определяет времена года, части суток;

По направлению «речевое развитие»:

- Употребляет слова, обозначающие личностные характеристики, многозначные;
- Умеет подбирать слова с противоположным и сходным значением;
- Правильно употребляет грамматические формы слова; продуктивные и непродуктивные словообразовательные модели;
- Составляет различные виды описательных рассказов, текстов (описание, повествование, с элементами рассуждения) с соблюдением цельности и связности высказывания, составляет творческие рассказы;
- Осуществляет слуховую и слухопроизносительную дифференциацию звуков по всем дифференциальным признакам;
- Владеет простыми формами фонематического анализа, способен осуществлять сложные формы фонематического анализа (с постепенным переводом речевых умений во внутренний план), осуществляет операции фонематического синтеза;
- Осознает слоговое строение слова, осуществляет слоговой анализ и синтез слов (двухсложных с открытыми, закрытыми слогами, трехсложных с открытыми слогами, односложных);
- Правильно произносит звуки (в соответствии с онтогенезом);
- Пересказывает литературные произведения, по иллюстративному материалу (картинкам, картинам, фотографиям), содержание которых отражает эмоциональный, игровой, трудовой, познавательный опыт детей;
- Выполняет речевые действия в соответствии с планом повествования, составляет рассказы по сюжетным картинкам и по серии сюжетных картинок, используя графические схемы, наглядные опоры;
- Отражает в речи собственные впечатления, представления, события своей жизни, составляет с помощью взрослого небольшие сообщения, рассказы «из личного опыта»;
- Владеет языковыми операциями, обеспечивающими овладение грамотой;
- Умеет осмысливать образные выражения и объяснять смысл поговорок (при необходимости прибегает к помощи взрослого);

1.6.1. Мониторинг индивидуального развития детей, включая базовые ценности, проявляющиеся в направленности и интегративных качествах личности (часть, формируемая участниками образовательных отношений)

Обследование проводится со всеми детьми группы систематически в сентябре, когда ребенок поступает в группу и в мае, с целью выявления качественных изменений в развитии ребенка в результате образовательно-воспитательного процесса, организованного специалистами образовательного учреждения.

Методики обследования:	Направления обследования:	Фиксация результатов
------------------------	---------------------------	----------------------

<ul style="list-style-type: none"> • Безрукова О.А., Коленкова О.Н. методика определения уровня речевого развития детей дошкольного возраста. • Безрукова О.А., Приходько О.Г., Служакова О.И., Челей Н.С. методические рекомендации по ведению речевой карты ребенка дошкольного возраста. • Безрукова О.А., Коленкова О.Н. иллюстративное приложение к тестовым заданиям. • Филичева Т.Б., каше Г.А. дидактический материал по исправлению недостатков произношения у детей дошкольного возраста. • Усанова О.Н. методические рекомендации по комплексному обследованию ребенка / психическое и речевое развитие/ на практическом и картинном материале. • Большакова С.Е. логопедическое обследование ребенка/ психолого-педагогическое и речевое/. Методические 	<ul style="list-style-type: none"> • Сформированность представление об окружающем (беседа, вопросы которой дифференцированы по возрасту); • Психическое развитие и состояние речемыслительной деятельности; • Состояние устной речи (логопедическое обследование); • Дифференцированная диагностика первичных и вторичных речевых нарушений; • Сформированность предпосылок к овладению письменной речью; • Диагностика общей способности к обучению, обследование учебных навыков; 	<ul style="list-style-type: none"> • Результаты исследования диагностического направления фиксируются в индивидуальных протоколах обследования, на основании которых составляются речевые карты, характеристики на воспитанников. Если необходимо, то разрабатываются индивидуальные образовательные маршруты на каждого воспитанника.
---	---	---

<p>рекомендации и картинный материал.</p> <ul style="list-style-type: none"> • Иншакова О.Б. альбом для логопеда. Методические рекомендации и иллюстративный материал для обследования устной речи детей старшего дошкольного и младшего школьного возраста. • Волкова Г.А. психолого-логопедическое обследование детей с нарушениями речи. Вопросы дифференциальной диагностики. 		
---	--	--

В соответствии с федеральной АОП до для детей с ОВЗ в процессе мониторинга индивидуального развития оцениваются следующие критерии.

Оценка дается по пяти образовательным областям, в согласовании знаний, умений и навыков, компетенций воспитанников с формированием интегративных качеств личности и ценностных отношений, осуществляется в баллах:

5 баллов – программа по данному критерию полностью освоена;

4 балла – программа по данному критерию, в основном, освоена, но требуется закрепление и повторение материала;

3 балла – программа по данному критерию, в основном, освоена, но есть некоторые затруднения;

2 балла – программа по данному критерию освоена в значительной мере, но еще требуется работа;

1 балл – программа частично освоена по данному критерию;

0 баллов – в целом программа не освоена по данному критерию, нет динамики развития.

Оценка освоения конкретизированных результатов АОП детей с тяжелыми нарушениями речи (ТНР)

Базовые ценности, проявляющиеся в направленности и	Конкретизированные результаты реализации АОП	Показатели детей, в среднем по группе
--	--	---------------------------------------

интегративных качествах личности		
Дошкольный возраст		
Образовательная область «физическое развитие»		
Жизнь, здоровье, сотрудничество, культура	Выполняет основные виды движений и упражнения по словесной инструкции взрослых: согласованные движения, а также разноименные и разнонаправленные движения; осуществляет элементарное двигательное и словесное планирование действий в ходе спортивных упражнений	4
	Знает и подчиняется правилам подвижных игр, эстафет, игр с элементами спорта; владеет элементарными нормами и правилами здорового образа жизни (в питании, двигательном режиме, закаливании, при формировании полезных привычек и др.)	5
Образовательная область «социально-коммуникативное развитие»		
Человек, сотрудничество, общение, дружба, культура	Выбирает род занятий, участников по совместной деятельности, избирательно и устойчиво взаимодействует с детьми; проявляет инициативу и самостоятельность в игре; участвует в коллективном создании замысла в игре; проявляет кооперативные умения в процессе игры, соблюдая отношения партнерства	4
Жизнь, сотрудничество,	Сопереживает персонажам художественных произведений,	4

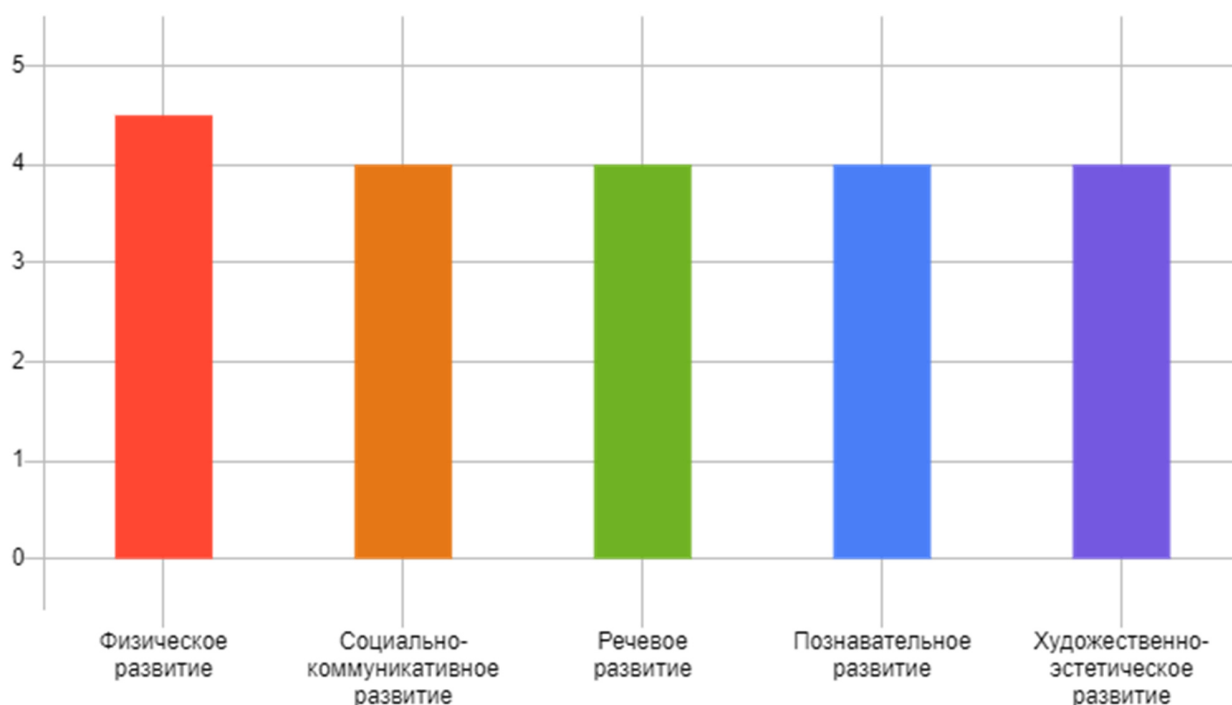
общение, природа, познание, культура	использует в играх знания, полученные в ходе экскурсий, наблюдений, знакомства с художественной литературой, картинным материалом, народным творчеством, историческими сведениями, мультфильмами и т.п.	
Человек, сотрудничество, общение, культура, добро, милосердие	Регулирует свое поведение в соответствии с усвоенными нормами и правилами, соблюдает отношения взаимопомощи, взаимной поддержки; отстаивает усвоенные нормы и правила перед ровесниками и взрослыми	4
Образовательная область «речевое развитие»		
Человек, сотрудничество, познание, культура	Владеет простыми формами фонематического анализа, способен осуществлять сложные формы фонематического анализа (с постепенным переводом речевых умений во внутренний план), осуществляет операции фонематического синтеза; осознает слоговое строение слова, осуществляет слоговой анализ и синтез слов (двухсложных с открытыми, закрытыми слогами, трехсложных с открытыми слогами, односложных); правильно произносит звуки (в соответствии с онтогенезом); владеет предпосылками овладения грамотой	4
Человек, сотрудничество, общение, познание,	Усваивает значения новых слов на основе знаний о предметах и явлениях окружающего мира;	4

культура	употребляет слова, обозначающие личностные характеристики, многозначные; умеет подбирать слова с противоположным и сходным значением; правильно употребляет основные грамматические формы слова	
Жизнь, сотрудничество, общение, познание, культура	Передает как можно более точное сообщение другому, проявляя внимание к собеседнику; составляет с помощью взрослого небольшие сообщения, рассказы из личного опыта; составляет различные виды описательных рассказов (описание, повествование, с элементами рассуждения) с соблюдением цельности и связности высказывания; составляет рассказы по сюжетным картинкам и по серии сюжетных картинок, используя графические схемы, наглядные опоры; пересказывает литературные произведения, составляет рассказ по иллюстративному материалу (картинкам, картинам, фотографиям), содержание которых отражает эмоциональный, игровой, трудовой, познавательный опыт детей	4
Образовательная область «познавательное развитие»		
Человек, сотрудничество, природа, познание, культура	Самостоятельно получает новую информацию (задает вопросы, экспериментирует); устанавливает причинно-следственные связи между условиями жизни, внешними и	4

	функциональными свойствами в животном и растительном мире на основе наблюдений и практического экспериментирования	
Человек, познание, культура, жизнь	Владеет элементарными математическими представлениями: количество в пределах десяти, знает цифры 0, 1-9, соотносит их с количеством предметов; решает простые арифметические задачи устно, используя при необходимости в качестве счетного материала символические изображения; определяет времена года, части суток; определяет пространственное расположение предметов относительно себя, геометрические фигуры	4
Человек, сотрудничество, познание, культура, семья	Обладает сформированной мотивацией к школьному обучению, стремится к самостоятельности, проявляет относительную независимость от взрослого	4
Образовательная область «художественно-эстетическое развитие»		
Человек, сотрудничество, познание, культура, красота, творчество, родина, природа	Имеет элементарные представления о видах искусства, понимает доступные произведения искусства (картины, иллюстрации к сказкам и рассказам, народная игрушка), воспринимает музыку, художественную литературу, фольклор; проявляет интерес к произведениям народной, классической и современной музыки, к музыкальным	4

	инструментам	
Человек, общение, познание, культура, красота, творчество, родина, природа	Владеет основными видами продуктивной деятельности, проявляет инициативу и самостоятельность в разных видах деятельности; стремится к использованию различных средств и материалов в процессе изобразительной деятельности; использует в процессе продуктивной деятельности все виды словесной регуляции: словесного отчета, словесного сопровождения и словесного планирования деятельности	4

График по итогам освоения конкретизированных результатов АОП детей с тяжелыми нарушениями речи



1.6.2. Целевые ориентиры воспитательной работы

Целевые ориентиры воспитательной работы дифференцируются под ранний и дошкольный возраст воспитанников.

Дети с ТНР

Целевые ориентиры воспитательной работы с детьми раннего возраста (до 3 лет): портрет ребенка

Направление воспитания	Ценности	Показатели
Патриотическое	Родина, природа	Проявляющий привязанность, любовь к семье, близким, окружающему миру
Социальное	Человек, семья, дружба, сотрудничество	Способный понять и принять, что такое «хорошо» и «плохо». Проявляющий интерес к другим детям и способный бесконфликтно играть рядом с ними. Проявляющий позицию «я сам!». Доброжелательный, проявляющий сочувствие, доброту. Испытывающий чувство удовольствия в случае одобрения и чувство огорчения в случае неодобрения со стороны взрослых. Способный к самостоятельным (свободным) активным действиям в общении. Способный общаться с другими людьми с помощью вербальных и невербальных средств общения.
Познавательное	Знание	Проявляющий интерес к окружающему миру и активность в поведении и деятельности.
Физическое и оздоровительное	Здоровье	Выполняющий действия по самообслуживанию: моет руки, самостоятельно ест, ложится спать и т.д. Стремящийся быть опрятным. Проявляющий интерес к физической активности. Соблюдающий элементарные правила безопасности в быту, в оо, на природе.
Трудовое	Труд	Поддерживающий элементарный порядок в окружающей обстановке. Стремящийся помогать взрослому в доступных действиях. Стремящийся к самостоятельности в самообслуживании, в быту, в игре, в продуктивных видах деятельности.
Этико-эстетическое	Культура и красота	Эмоционально отзывчивый к красоте. Проявляющий интерес и желание заниматься продуктивными видами деятельности.

Целевые ориентиры воспитательной работы с детьми дошкольного возраста (до 8 лет): портрет ребенка

Направления воспитания	Ценности	Показатели
Патриотическое	Родина, природа	Любящий свою малую родину и имеющий представление о своей стране, испытывающий чувство привязанности к родному дому, семье, близким людям.
Социальное	Человек, семья, дружба, сотрудничество	Различающий основные проявления добра и зла, принимающий и уважающий ценности семьи и общества, правдивый, искренний, способный к сочувствию и заботе, к нравственному поступку, проявляющий задатки чувства долга: ответственность за свои действия и поведение; принимающий и уважающий различия между людьми. Освоивший основы речевой культуры. Дружелюбный и доброжелательный, умеющий слушать и слышать собеседника, способный взаимодействовать со взрослыми и сверстниками на основе общих интересов и дел.
Познавательное	Знания	Любознательный, наблюдательный, испытывающий потребность в самовыражении, в том числе творческом, проявляющий активность, самостоятельность, инициативу в познавательной, игровой, коммуникативной и продуктивных видах деятельности и в самообслуживании, обладающий первичной картиной мира на основе традиционных ценностей российского общества.
Физическое и оздоровительное	Здоровье	Владеющий основными навыками личной и общественной гигиены, стремящийся соблюдать правила безопасного поведения в быту, социуме (в том числе в цифровой среде), природе.
Трудовое	Труд	Понимающий ценность труда в семье и в обществе на основе уважения к людям труда, результатам их деятельности, проявляющий трудолюбие при выполнении поручений и в самостоятельной деятельности.
Этико-эстетическое	Культура и красота	Способный воспринимать и чувствовать прекрасное в быту, природе, поступках, искусстве, стремящийся к отображению

		прекрасного в продуктивных видах деятельности, обладающий зачатками художественно-эстетического вкуса.
--	--	--

2. Содержательный раздел

Пояснительная записка к разделу

Содержание образовательной деятельности формируется на основе ФГОС дошкольного образования и ФАОП до для детей с ОВЗ, с учетом комплексирования программ второго и третьего порядка и возможностей реализации индивидуально-дифференцированного подхода к детям с тяжелыми нарушениями речи.

Комплексирование программ

Кроме того, используются:

А) вариативные образовательные программы дошкольного образования:

- Образовательная программа дошкольного образования «образовательная программа дошкольного образования для детей с тяжелыми нарушениями речи (общим недоразвитием речи) с 3 до 7 лет». Издание третье, переработанное и дополненное в соответствии с ФГОС до / Нищева Н.В..

Б) комплексные программы развития, воспитания и обучения детей с ОВЗ:

- Воспитание и обучение детей дошкольного возраста с общим недоразвитием речи [текст] : Програм.-метод. Рекомендации / Т.Б. Филичева, Т.В. Туманова, Г.В. Чиркина. – 2-е изд., стер. –м. : ддрофа , 2010.
- Программы дошкольных образовательных учреждений компенсирующего вида для детей с нарушениями речи. Коррекция нарушений речи [текст] / [Т.Б. Филичева и др., автор-составитель доктор педагогических наук, профессор Чиркина Г.В.]. – 3-е изд. –м. : просвещение, 2010.
- Воспитание и обучение детей дошкольного возраста с общим недоразвитием речи [текст] : Програм.-метод. Рекомендации / Т.Б. Филичева, Т.В. Туманова, Г.В. Чиркина. – 2-е изд., стер. –м. : ддрофа , 2010.
- Воспитание и обучение детей с ФФН (подготовительная группа). Программа и методические рекомендации для образовательных учреждений компенсирующего вида. Филичева Т.Б., Чиркина Г.В., Лагутина А.В. м.: 2004.
- Программа обучения детей с недоразвитием фонетического строя речи (для детей подготовительной к школе группы) сост.: каше Г.А., Филичева Т.Б. м.: просвещение, 1978.
- Воспитание и обучение детей дошкольного возраста с фонетико-фонематическим недоразвитием (старшая группа). Программа и методические рекомендации. Филичева Т.Б., Чиркина Г.В. м.: 2004.

На основе комплексирования программ определяется соотношение 60% федеральной части и 40% части, формируемой участниками образовательных отношений в содержании программы. Кроме того, к последней относится описание двух модулей:

- Методическое обеспечение содержания коррекционно-развивающей работы.
- Взаимодействие воспитателей и специалистов.

2.1. Описание образовательной деятельности обучающихся в соответствии с направлениями развития ребенка, представленными 5 образовательными областями

В соответствии с приказом №1022 министерства просвещения РФ об утверждении федеральной АОП до для детей с ОВЗ, ФЗ №371 «о внесении изменений в федеральный закон «об образовании в российской федерации» и статью 1 федерального закона «об обязательных требованиях в российской федерации», организации, осуществляющие образовательную деятельность, ... вправе непосредственно применять при реализации соответствующих основных общеобразовательных программ федеральные основные общеобразовательные программы, а также предусмотреть применение федерального учебного плана, и (или) федерального календарного учебного графика, и (или) ... федеральных рабочих программ учебных предметов, курсов, дисциплин (модулей). В этом случае соответствующая учебно-методическая документация не разрабатывается». Соответствующее заимствование разрешено оформлять ссылкой на содержание работы.

Таким образом, содержание образовательной деятельности обучающихся с тяжелыми нарушениями речи в соответствии с направлениями развития ребенка, представленными 5 образовательными областями представим в виде таблицы.

Содержание образовательной деятельности по программе: федеральный компонент

Дети с ТНР (нарушениями речи)

Образовательные области	Ранний и младший дошкольный возраст	Средний и старший дошкольный возраст
Физическое развитие	С. 271-273 ФАОП до для детей с ОВЗ	С. 273-275 ФАОП до для детей с ОВЗ
Социально-коммуникативное развитие	С. 255-257 ФАОП до для детей с ОВЗ	С. 257-260 ФАОП до для детей с ОВЗ
Познавательное развитие	С. 260-262 ФАОП до для детей с ОВЗ	С. 262-264 ФАОП до для детей с ОВЗ
Речевое развитие	С. 264-266 ФАОП до для детей с ОВЗ	С. 266-267 ФАОП до для детей с ОВЗ
Художественно-эстетическое развитие	С. 267-268 ФАОП до для детей с ОВЗ	С. 269-271 ФАОП до для детей с ОВЗ
Вариативные формы организации образовательной деятельности		
Описание вариативных форм, способов, методов и средств реализации программы приводится с учетом психофизических, возрастных и индивидуальных особенностей, обучающихся с ТНР, специфики их образовательных потребностей		

и интересов:

- Образовательные ситуации, предлагаемые для группы обучающихся, исходя из особенностей их речевого развития (занятия);
- Различные ситуации, позволяющие моделировать социальные отношения в игровой деятельности, игры-этюды, жестовые игры;
- Использование образовательного потенциала режимных моментов;
- Различные виды игр и игровых ситуаций, в том числе сюжетно-ролевая игра, театрализованная игра, дидактическая и подвижная игра, народные игры и другие виды игр;
- Взаимодействие и общение обучающихся и педагогических работников и (или) обучающихся между собой;
- Игры-экспериментирования;
- Проекты различной направленности, прежде всего исследовательские, викторины;
- Праздники, социальные акции;
- Оздоровительные мероприятия (занятия лечебной физкультурой, массаж, закаливающие процедуры);
- Совместная деятельность обучающихся с педагогическим работником по формированию культурно-гигиенических навыков и навыков самообслуживания;
- Музыкальные занятия (музыкально-дидактические, имитационные игры, игры с воображаемыми объектами, музыкально-ритмические движения);
- Игры и упражнения, направленные на сенсомоторное развитие;
- Индивидуальная коррекционная, в том числе логопедическая, работы с детьми с ТНР.

Все формы вместе и каждая в отдельности могут быть реализованы через сочетание организованных педагогическим работником и самостоятельно иницилируемых свободно выбираемых детьми видов деятельности.

2.2. Программа коррекционно-развивающей работы

Содержание программы коррекционно-развивающей работы соответствует ФАОП до для детей с ОВЗ.

Содержание коррекционно-развивающей работы

В соответствии с особенностями комплексного сопровождения детей с ОВЗ на первый план в АОП до выдвигается работа специалиста – учителя-логопеда и воспитателей, включающая следующие блоки образовательной области «речевое развитие»:

1. Воспитание звуковой культуры речи (нормализация звукопроизношения) – развитие восприятия звуков родной речи и произношения.
2. Формирование элементарного осознания явлений языка и речи (развитие фонематического восприятия и слуха) – различение звука и слова, нахождение места звука в слове.

3. Развитие активного словаря – освоение значений слов и их уместное употребление в соответствии с контекстом высказывания, ситуацией, в которой происходит общение.
4. Формирование грамматического строя речи:
 - Морфология (изменение слов по родам, числам, падежам);
 - Синтаксис (освоение различных типов словосочетаний и предложений);
 - Словообразование;
5. Развитие связной речи – монологической (рассказывание) и диалогической (разговорной).
6. Воспитание любви и интереса к художественному слову.

Данные задачи конкретизируются под особенности работы с детьми, имеющими ТНР (ФФНР, ОНР и др.) Или специфические нарушения речи.

Дети с ТНР (нарушениями речи)

Направления работы специалиста	Федеральный компонент программы, 60%: указание на стр. Федеральной АОП до для детей с ОВЗ	Часть, формируемая участниками образовательного процесса (40%)
Оо «речевое развитие»		Представлена ниже, в виде конкретизированного содержания
Системное и разностороннее развитие речи и коррекцию речевых расстройств (с учетом уровня речевого развития, механизма, структуры речевого дефекта у детей с ТНР)	С .555, с. 562-566	
Формирование психофизиологического, психологического и языкового уровней, обеспечивающих овладение чтением и письмом	С. 252, с. 556	
Оо «социально-коммуникативное развитие»		
Социально-коммуникативное развитие, коррекция нарушений развития личности, эмоционально-волевой сферы с целью максимальной социальной адаптации ребенка с ТНР	С. 240-244, с. 248-249, с. 555	

Интеграция оо «социально-коммуникативное развитие», оо «познавательное развитие», «физическое развитие»		
Развитие и коррекция сенсорных, моторных, психических функций у детей с ТНР	С. 555	
Познавательное развитие высших психических функций	С. 245-248, с. 555	

В свою очередь, основными направлениями реализации образовательной программы и деятельности педагога-психолога является психологическое просвещение, психологическая профилактика, психологическая и психолого-педагогическая диагностика, развивающая и психокоррекционная работа, психологическое консультирование. Подробно они описаны в АОП до специалиста. Здесь остановимся на содержании программы коррекционно-развивающей работы педагога-психолога в ДОО: часть ее реализуется только специалистом, часть – под его руководством вместе с воспитателями групп.

Психологическая коррекционно-развивающая работа

№ п/п	Название работы	Условия проведения	Ответственный	Срок проведения	Предполагаемый результат
Работа с детьми					
1.	Адаптационные групповые мероприятия с детьми всех групп.	Игры.	Педагог-психолог, воспитатели.	Сентябрь-октябрь.	Сокращение срока адаптации детей к ДОУ. Журнал учета групповых форм работы.
2.	Индивидуальная и подгрупповая работа по развитию эмоционально-личностной сферы детей 2 мл, средних, старших, подготовительных групп.	Организованная совместная деятельность.	Педагог-психолог.	Октябрь-апрель.	Развитие эмоционально-личностной сферы детей. Коррекция выявленных проблем. Журнал индивидуальной и групповой работы.

3.	Индивидуальная и подгрупповая работа по развитию познавательной сферы детей, средних, старших, подготовительных групп.	Организованная совместная деятельность.	Педагог-психолог.	Октябрь-апрель.	Развитие познавательной сферы детей. Коррекция выявленных проблем. Журнал индивидуальной и групповой работы.
4.	Индивидуальная работа с детьми, имеющими признаки умственной одаренности.	Организованная совместная деятельность.	Педагог-психолог.	Ноябрь-апрель	Развитие эмоциональной сферы, коммуникативных способностей детей. Развитие интеллектуального потенциала. Журнал индивидуальной работы.

Конкретное содержание коррекционно-развивающей работы по модулям представлено в выбранных комплексных и парциальных программах, технологиях.

2.3. Методическое обеспечение содержания коррекционно-развивающей работы (часть, формируемая участниками образовательных отношений)

Дети с ТНР

Методическое обеспечение образовательной области «речевое развитие»

№ пп	Автор составитель	Наименование издания	Издательство	Год издания
1	Горбунова С.Ю.	Обучение грамоте детей с особыми образовательными потребностями	Национальный книжный центр	2017
2	Четверушкина Н.С.	Слоговая структура слова	Национальный книжный центр	2017
3	Нищева Т.В.	Планирование коррекционно-развивающей работы в группе компенсирующей направленности для детей с тяжелыми нарушениями	Детство-пресс	2015

		речи(онр) и рабочая программа учителя-логопеда		
4	Ткаченко Т.А.	Большая книга заданий и упражнений на развитие связной речи малышей	Эксмо	2012
5	Михеева И.А., Сешева С.В.	Взаимосвязь в работе воспитателя и учителя-логопеда, для детей 5-7 лет	Каро	2009
6	Волосовец Т.В.	Преодоление общего недоразвития речи у дошкольников	Сфера	2007
7	Курдвановская Н.В.	Планирование работы логопеда с детьми 5-7 лет	Сфера	2007
8	Кислова Т.Р.	«по дороге к азбуке», методические рекомендации для воспитателей, логопедов, учителей и родителей к частям 1 и 2	Баласс	2007
9	Теремкова Н.Э.	Логопедические домашние задания для детей 5-7 лет с онр	Гном и д	2007
10	Агранович З.Е.	Сборник домашних заданий в помощь логопедам и родителям для преодоления недоразвития фонематической стороны речи у старших дошкольников	Детство-пресс	2007
11	Скворцова И.В.	Логопедические игры	Олма медиа групп	2008
12	Журавель Н.И.	Планирование занятий в логопедическом пункте ДОУ	Сфера	2008
13	Нищева Н.В.	«обучение грамоте детей дошкольного возраста» (парциальная программа)	Детство-пресс	2020

Демонстрационный материал и тетради

№ пп	Автор составитель	Наименование издания	Издательство	Год издания
1	Нищева Н.В.	Занимаемся вместе. Средняя группа компенсирующей направленности для детей с	Детство-пресс	2018

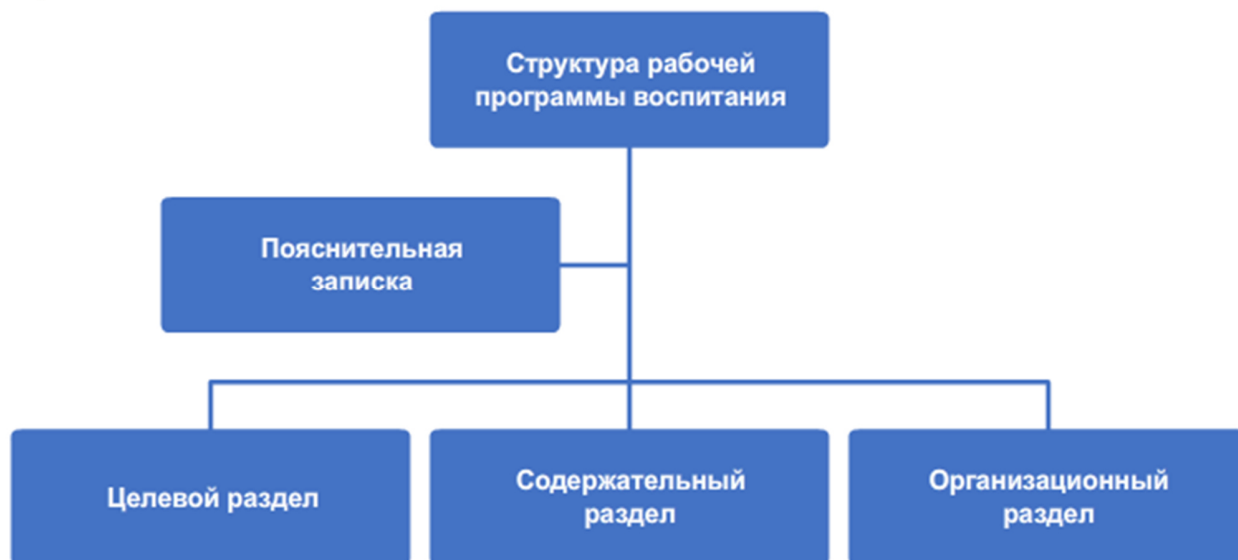
		ТНР. Часть 1. ФГОС до		
2	Нищева Н.В.	Занимаемся вместе. Средняя группа компенсирующей направленности для детей с ТНР. Часть 2. ФГОС до	Детство-пресс	2018
3	Нищева Н.В.	Занимаемся вместе. Старшая логопедическая группа: домашняя тетрадь. Часть 2.	Детство-пресс	2018
4	Нищева Н.В.	Занимаемся вместе. Подготовительная к школе логопедическая группа. Часть 1.	Детство-пресс	2017
5	Агранович З.Е.	Сборник домашних заданий в помощь логопедам и родителям для преодоления недоразвития фонематической стороны речи у старших дошкольников	Детство-пресс	2007
6	Бардышева Т.Ю., Моносова Е.Н.	«Тетрадь логопедических заданий», подготовительная к школе группа	«скрипторий 2001»	2011
7	Бардышева Т.Ю., Моносова Е.Н.	Тетрадь логопедических заданий, старшая группа.	«скрипторий 2001»	2010
8	Бардышева Т.Ю., Моносова Е.Н.	Логопедические занятия в детском саду. Старшая группа.	«скрипторий 2001»	2010
9	Бардышева Т.Ю., Моносова Е.Н.	Логопедические занятия в детском саду. Подготовительная к школе группа.	«скрипторий 2001»	2011
10	Нищева Н.В.	Веселая артикуляционная гимнастика. ФГОС	Детство-пресс	2018
11	Волошина И.А.	Артикуляционная гимнастика для мальчиков. ФГОС	Детство-пресс	2018
12	Костылева Н.Ю.	Зима. Игры-читалки, игра-бродилка и викторины о временах года для детей 5-8 лет. ФГОС ДО	Сфера	2015
13	Протасова Е.Ю.	Карточки к планшету «логико-малыш». Глаголы. Развитие	Издательский дом	2012

		речи	«зимородок»	
14	Косинова Е.М.	Лексические тетради №1, №2, №3. Комплект из 3-х тетрадей	Сфера	2012
15	Арбекова Н.Е.	Карточки по лексическим темам «овощи и фрукты»	Гном и д	2012
16	Емельянова Э.	Карточки для занятий в детском саду и дома. Серия наглядно-дидактических пособий «расскажите детям о...».	Мозаика-синтез	2019
17	Виноградова С.И., Хомякова Ю.В.	Весь мир перед тобой. Рабочая тетрадь дошкольника	Генезис	2021

2.4. Содержание воспитания в соответствии с рабочей программой воспитания

Программа воспитания является компонентом АОП дошкольного образования организации, опирается на ФАОП до для детей с ОВЗ и примерную рабочую программу воспитания для общеобразовательных организаций, одобренную решением федерального учебно-методического объединения по общему образованию (протокол от 23 июня 2022 г. № 3/22).

Данная программа имеет три раздела – их описание представим в виде гиперссылок на текст программы, расположенный на федеральном правовом портале.



[Целевой раздел 1. Письмо Минпросвещения России от 18.07.2022 п аб-1951/06 об актуализации примерной рабочей программы воспитания \(вместе с](#)

[примерной рабочей программой воспитания для общеобразовательных организаций \(одобрена решением Федерального учебно-методического объединения по общему образованию, протокол от 23.06.2022 n 3/22\)\) \(sudact.ru\)](#)

[Содержательный раздел 2. Письмо Минпросвещения России от 18.07.2022 n аб-1951/06 об актуализации примерной рабочей программы воспитания \(вместе с примерной рабочей программой воспитания для общеобразовательных организаций \(одобрена решением федерального учебно-методического объединения по общему образованию, протокол от 23.06.2022 n 3/22\)\) \(sudact.ru\)](#)

[Организационный раздел 3. Письмо Минпросвещения России от 18.07.2022 n аб-1951/06 об актуализации примерной рабочей программы воспитания \(вместе с примерной рабочей программой воспитания для общеобразовательных организаций \(одобрена решением федерального учебно-методического объединения по общему образованию, протокол от 23.06.2022 n 3/22\)\) \(sudact.ru\)](#)

В соответствии с контекстным подходом к организации воспитания в детском саду, более подробное описание целевого раздела примерной рабочей программы воспитания для общеобразовательных организаций представлено в целевом разделе АОП до.

Содержательный раздел опишем подробнее, в соответствии с описанием содержательного раздела АОП.

Структура содержательного раздела программы воспитания

Направление воспитания	Основная идея	Направления воспитательной работы
Патриотическое направление	Патриотическое направление воспитания строится на идее патриотизма как нравственного чувства, которое вырастает из культуры человеческого бытия, особенностей образа жизни и ее уклада, народных и семейных традиций.	<ul style="list-style-type: none"> • Ознакомление обучающихся с ОВЗ с историей, героями, культурой, традициями России и своего народа; • Организация коллективных творческих проектов, направленных на приобщение обучающихся с ОВЗ к российским общенациональным традициям; • Формирование правильного и безопасного поведения в природе, осознанного отношения к растениям, животным, к последствиям хозяйственной деятельности человека.
Социальное	Идея формирования	• Организация сюжетно-ролевых игр (в

направление	ценностного отношения обучающихся к семье, другому человеку как основы для развития дружелюбия, создания условий для реализации в обществе.	<p>семью, в команду), игр с правилами, традиционных народных игр;</p> <ul style="list-style-type: none"> • Воспитание у обучающихся навыков поведения в обществе; • Развитие способности сотрудничать, организуя групповые формы в продуктивных видах деятельности; • Развитие способности анализировать поступки и чувства – свои и других людей; • Организация коллективных проектов заботы и помощи; • Создание доброжелательного психологического климата в группе.
Познавательное направление	Идеи интегрированного подхода, предполагающие формирование целостной картины мира у ребенка, в которой интегрировано ценностное, эмоционально окрашенное отношение к миру, людям, природе, деятельности человека.	<ul style="list-style-type: none"> • Совместная деятельность воспитателя с детьми на основе наблюдения, сравнения, проведения опытов (экспериментирования), организации походов и экскурсий, просмотра доступных для восприятия ребенка познавательных фильмов, чтения и просмотра книг; • Организация конструкторской и продуктивной творческой деятельности, проектной и исследовательской деятельности обучающихся совместно с педагогическим работником; • Организация насыщенной и структурированной образовательной среды, включающей иллюстрации, видеоматериалы, ориентированные на детскую аудиторию; различного типа конструкторы и наборы для экспериментирования.
Физическое и оздоровительное направление	Идеи здоровьесбережения и укрепления, деятельного подхода к физическому	<ul style="list-style-type: none"> • Организация подвижных, спортивных игр, в том числе традиционных народных игр, дворовых игр на территории детского сада; • Создание детско-педагогических

	<p>развитию и освоению ребенком с ОВЗ своего тела, которое происходит в виде любой двигательной активности: выполнение бытовых обязанностей, игр, ритмики и танцев, творческой деятельности, спорта, прогулок (ценность – «здоровье»).</p>	<p>работников проектов по здоровому образу жизни;</p> <ul style="list-style-type: none"> • Введение оздоровительных традиций в ДОО; • Формирование у ребенка навыков поведения во время приема пищи; • Формирование у ребенка представления о ценности здоровья, красоте и чистоте тела; • Формирование у ребенка привычки следить за своим внешним видом; • Включение информации о гигиене в повседневную жизнь ребенка, в игру.
Трудовое направление воспитания	<p>Идеи формирования ценностного отношения к себе, миру и деятельности, результатам труда; формирование взаимосвязи развития трудолюбия с формированием общественных мотивов труда, желанием приносить пользу людям.</p>	<ul style="list-style-type: none"> • Демонстрация детям необходимости постоянного труда в повседневной жизни, использовать его возможности для нравственного воспитания дошкольников; • Воспитание у ребенка бережливости (беречь игрушки, одежду, труд и старания родителей (законных представителей), других людей), так как данная черта непременно сопряжена с трудолюбием; • Предоставление детям самостоятельности в выполнении работы, чтобы они почувствовали ответственность за свои действия; • Собственным примером трудолюбия и занятости; • Создание у обучающихся соответствующего настроения, формирование стремления к полезной деятельности.
Этико-эстетическое направление	<p>Идеи формирования ценностного отношения к себе и миру:</p>	<ul style="list-style-type: none"> • Развитие уважительного отношения к окружающим людям, умения считаться с их делами, интересами, удобствами;

	<p>формирование конкретных представлений о культуре поведения (ценности «культура и красота»).</p>	<ul style="list-style-type: none"> • Воспитание культуры общения, выражающейся в общительности, этикете, вежливости, предупредительности, сдержанности, умения вести себя в общественных местах; • Воспитание культуры речи: умений называть педагогических работников на «вы» и по имени и отчеству, не перебивать говорящих и выслушивать других; говорить четко, разборчиво, владеть голосом; • Воспитание культуры деятельности, что подразумевает умение обращаться с игрушками, книгами, личными вещами, имуществом доо; умение подготовиться к предстоящей деятельности, четко и последовательно выполнять и заканчивать ее, после завершения привести в порядок рабочее место, аккуратно убрать все за собой; привести в порядок свою одежду.
<p>Эстетическое направление</p>	<p>Эстетическое воспитание через обогащение чувственного опыта и развитие эмоциональной сферы личности влияет на становление нравственной и духовной составляющей внутреннего мира ребенка с овз.</p>	<ul style="list-style-type: none"> • Выстраивание взаимосвязи художественно-творческой деятельности самих обучающихся с воспитательной работой через развитие восприятия, образных представлений, воображения и творчества; • Уважительное отношение к результатам творчества обучающихся, широкое включение их произведений в жизнь ДОО; • Организация выставок, концертов, создание эстетической развивающей среды; • Формирование чувства прекрасного на основе восприятия художественного слова на русском и родном языке;

		<ul style="list-style-type: none"> • Реализация вариативности содержания, форм и методов работы с детьми по разным направлениям эстетического воспитания.
--	--	--

Воспитательная работа реализуется через следующие взаимосвязанные компоненты:

- Когнитивно-смысловой, связанный с формированием представлений, знаний и правил;
- Эмоционально-ценностный, характеризующийся формированием эмоционального отношения к себе и к миру на основе системы ценностей;
- Регуляторно-волевой, обеспечивающий формирование произвольности поведения и отражение усвоенных норм, ценностей во взаимодействии с другими людьми, природой и произведениями искусства, рукотворным миром.

Организационный раздел программы воспитания будет описан в контексте реализации всей АОП ниже, в соответствующем разделе.

2.5. Вариативные формы, способы, методы и средства реализации программы

2.5.1. Формы организации образовательной деятельности

В процессе реализации АОП используются различные формы организации образовательной деятельности.

Формы образовательной деятельности для учителя-логопеда

Совместная образовательная деятельность учителя-логопеда с детьми		Самостоятельная деятельность детей	Образовательная деятельность в семье
Непосредственно образовательная логопедическая деятельность	Образовательная деятельность в режимных моментах		
<ul style="list-style-type: none"> • Подгрупповая НОД. • Ккрз: комплексные коррекционно-развивающие занятия. • Интегрированные занятия с воспитателем и специалистами. 	<ul style="list-style-type: none"> • Пальчиковые игры и упражнения. • Мимические, логоритмические, артикуляционные дыхательные гимнастики. • Речевые дидактические игры. 	<ul style="list-style-type: none"> • Сюжетно-ролевые игры. • Дидактические игры. • Настольно-печатные игры. • Словотворчество. • Совместная продуктивная и игровая деятельность. 	<ul style="list-style-type: none"> • Выполнение рекомендаций учителя-логопеда по исправлению нарушений в речевом развитии. • Речевые игры. • Беседы.

<ul style="list-style-type: none"> • Комплексные (бинарные) занятия с воспитателем и специалистами. • Индивидуальная нод. • Дидактические игры. • Настольно-печатные игры. • Речевые задания и упражнения. 	<ul style="list-style-type: none"> • Коммуникативно-речевые практикумы. • Чтение в литературном уголке. • Тренинги (действия по речевому образцу учителя-логопеда). • Логопедические досуги. • Праздники, развлечения. 	<ul style="list-style-type: none"> • Работа в тетради для самостоятельной работы. • Разучивание скороговорок, чистоговорок, стихотворений. 	<ul style="list-style-type: none"> • Чтение книг, рассматривание иллюстраций. • Заучивание скороговорок, потешек, чистоговорок, стихотворений. • Игры-драматизации. • Поручения логопеда. • Экскурсии. • Наблюдения. • Совместная проектная деятельность.
---	---	--	--

Все формы работы педагога-психолога учитывают субъектность ребенка и всех участников образовательного и коррекционно-развивающего процесса в системе комплексного сопровождения:

- Средовое обучение (milieuteaching), включающее невербальные и вербальные техники стимуляции взаимодействия и общения.
- Углубленная оценка особенностей социально-эмоционального и психического развития ребенка и особенностей взаимодействия в паре «взрослый-ребенок».
- Нейроразвивающая терапия и проведение индивидуальных психокоррекционных занятий с детьми, направленных на коррекцию эмоционально-волевой сферы (нарушений адаптации, страхов, агрессии и др.) и психического развития (нарушений внимания, восприятия, памяти, мышления и др.).
- Проведение подгрупповых занятий с детьми, направленных на развитие сенсомоторных и психомоторных, коммуникативных способностей, эмоционального и социального интеллекта дошкольников, формирование психологической готовности к школе и подготовки к общению в условиях школы.
- Недирективное сопровождение самостоятельной игровой деятельности, а также недирективное сопровождение иной самостоятельной деятельности ребенка, основанное на структурировании развивающей среды с учетом

интересов ребенка, на использовании поддерживающих коммуникативных технологий, содействии ориентации и инициативности ребенка.

- Консультирование родителей по проблемам ребенка.
- Занятия с парой «родитель – ребенок», проведение групповых занятий с детьми и родителями (в целях оптимизации детско-родительских взаимодействия, укрепления привязанности, первичной социализации, поддержки родителей и др), тематических занятий с родителями (например, обучающих семинаров).
- Психотерапевтическая работа с родителями. Применяется, когда родители имеют собственные психологические проблемы, которые могут влиять на ребенка.
- Консультирование других специалистов службы по проблемам работы с семьями, обучение специалистов способам общения с родителями, которые помогут оказать им необходимую поддержку, проведение тренинговых занятий с педагогами и специалистами ДОО.

К новым формам образовательной деятельности, соответствующим ФАОП ДО, добавляются следующие виды.

Проектная деятельность

Образовательная ситуация

Обогащённые игры детей в центрах детской активности

Проблемно-обучающие ситуации в рамках интеграции ОО

При выборе форм реализации ФАОП педагогический коллектив учитывает субъектные проявления ребенка в деятельности:

- Интерес к миру и культуре;
- Избирательное отношение к социокультурным объектам и разным видам деятельности;
- Инициативность и желание заниматься той или иной деятельностью;
- Самостоятельность в выборе и осуществлении деятельности;
- Творчество в интерпретации объектов культуры и создании продуктов деятельности.

Наиболее эффективными формами работы для поддержки детской инициативы при этом являются следующие:

- Специально-организованная познавательная деятельность.
- Совместная исследовательская деятельность взрослого и детей – опыты и экспериментирование с природным и бросовым материалами.
- Индивидуально-совместная деятельность в уголке игр с песком и водой.

- Совместная деятельность взрослого и детей по преобразованию предметов рукотворного мира и живой природы.
- Совместная творческая деятельность взрослого и детей.
- Совместная проектная деятельность с другими детьми и родителями.

Непосредственная образовательная деятельность

Количество и продолжительность непосредственной образовательной деятельности (НОД) устанавливаются в соответствии с санитарно-гигиеническими нормами и требованиями (санпин 2.4.3648-20). Продолжительность занятий 10 мин. Перерывы между занятиями должны быть не менее 10 мин. Для предупреждения переутомления детей целесообразно проводить физкультминутку (1,5-2 мин.) На 5-й минуте занятия. С этой целью занятия, требующие умственного напряжения, должны чередоваться с занятиями подвижного характера.

Продолжительность игры-занятия и время проведения физкультминутки определяется возрастной группой детей.

Индивидуальные занятия составляют существенную часть работы учителя-логопеда, педагога-психолога в течение каждого рабочего дня и недели в целом. Они направлены на осуществление коррекции индивидуальных недостатков психофизического, речевого развития воспитанников, создающие определенные трудности в овладении программой. Частота проведения индивидуальных занятий определяется характером и степенью выраженности нарушения, возрастом и индивидуальными психофизическими особенностями детей, продолжительность индивидуальных занятий 15-20 мин.

Совместная образовательная деятельность

В рамках организации совместной образовательной деятельности с детьми также реализуются следующие виды культурных практик:

- Коммуникативно-речевые практикумы.
- Коммуникативно-познавательные практикумы.
- Коммуникативно-художественные практикумы.
- Практики организации творческой деятельности.
- Практики формирования особых видов движений (ритмических) и обж (обеспечение безопасности жизнедеятельности).

2.5.2. Методы образовательной деятельности

В работе учителя-логопеда, педагога-психолога используются общие и специальные методы коррекционно-развивающей работы:

Общие методы коррекционной работы:

1. Наглядные: непосредственное наблюдение и его разновидности; опосредованное наблюдение (изобразительная наглядность: рассматривание игрушек и картин, рассказывание по игрушкам и картинам) и др.
2. Словесные: чтение и рассказывание художественных произведений; пересказ; обобщающая беседа; рассказывание с опорой и без опоры на

наглядный материал; заучивание наизусть стихов, небольших рассказов, скороговорок, чистоговорок и др.

3. Практические: дидактические игры и упражнения; игры-драматизации и инсценировки; хороводные игры и др.

Перечисленные методы приобретают коррекционную специфику при работе с детьми, имеющими ОВЗ. Наглядные методы в работе дефектолога предполагают показ детям пособий, картин, демонстрацию фильмов, мультимедийных презентаций, обеспечивающих полисенсорную основу восприятия информации. При этом необходимо учитывать особенности дошкольников с нарушениями в развитии (меньший объем восприятия, его замедленный темп, неточности) и применять доступные и качественные наглядные средства (натуральные, изобразительные, символические), строго дозировать и структурировать предлагаемый материал. Кроме того, необходимо заранее подготовить четкие комментарии, обобщение информации, выделение главного в содержании, предусмотреть активное включение детей в процесс работу на занятиях по различным образовательным областям.

Использование практических методов требует учитывать особенности дошкольников с нарушениями развития (меньший практический опыт, специфика понимания речи, возможное превалирование наглядных форм мышления).

Словесные методы обучения (рассказ, беседа, объяснение и др.) Имеют наибольшую специфику в процессе обучения детей с нарушениями в развитии: метод «малых порций» (дробление материала на несколько смысловых частей), сопровождение устного высказывания дефектолога визуальными материалами; привлечение внимания детей к новым словам и определениям с помощью игровых приемов; алгоритмизированное и структурированное объяснение нового материала; смена деятельности обучающихся (узнавание, воспроизведение, применение); использование приемов, направленных на развитие наблюдательности, сравнения, аналогии, выделения главного, обобщения и др.

Как правило, практические, наглядные и словесные методы используются в комплексе, что позволяет формировать у детей с нарушениями в развитии сенсомоторную основу понятий об окружающем мире, помогает им более точно, полноценно воспринимать и осмысливать информацию, удерживать ее и перерабатывать.

Специальные методы работы дифференцируются под образовательные области.

Образовательная область «социально-коммуникативное развитие»:

- Методы, обеспечивающие эмоциональность восприятия.
- Методы формирования социально-бытовой ориентировки.
- Методах коррекции привычек, наносящих ущерб здоровью.
- Методы освоения способов защиты от неблагоприятного влияния социальной среды.
- Методы координации разных видов деятельности.

- Методы обучения сюжетно-ролевой игре.
- Методы и приемы, способствующие достижению минимально возможного уровня, позволяющего действовать ребенку самостоятельно.
- Методы, повышающие познавательную активность в области социально-нравственных ориентировок.
- Методы коррекции формирующихся у детей социальных, нравственных и патриотических представлений.
- Методы, направленные на присвоение детьми норм и ценностей, принятых в обществе, включая моральные и духовно-нравственные ценности.

Образовательная область «познавательное развитие»:

- Методы здоровьесбережения и методы позитивного воздействия на психомоторное развитие ребенка.
- Сенсомоторные методы.
- Методы организации психических процессов.
- Методы развития слухового восприятия.
- Двигательно-кинестетические методы.
- Методы развития осязательного восприятия.
- Наглядно-слуховой метод.
- Зрительно-двигательный метод.
- Методы обучения конструированию.
- Методы формирования пространственных ориентировок.
- Методы когнитивной коррекции.
- Методы нейропсихологической коррекции.
- Методы двуполушарного подхода.
- Вербально-логические методы.
- Методы развития эмоционального и социального интеллекта.

Образовательная область «речевое развитие»:

- Методы развития ручной моторики и тонкой моторики пальцев рук.
- Методы формирования языковой установки.
- Методы формирования системы языковых ориентировок.
- Наглядно-слуховой метод.
- Методы развития и коррекции слухового восприятия.
- Вербально-тональный метод.
- Методы развития коммуникации, речевой деятельности и языка, как средства, обеспечивающего развитие речи и мышления.
- Методы коррекции речи.
- Методы профилактики и пропедевтики нарушений чтения и письма.

В качестве приоритетных для учителя-логопеда при этом выступают, согласно ПРАОП для детей с ТНР, методы наблюдения за объектами, демонстрации объектов, обыгрывание, рассматривание иллюстративного материала, драматизация, элементарные опыты, упражнения и различные игры, методы нормализации речевой среды для развития невербальной и вербальной

коммуникации, а также психотерапевтические методы и приемы (артпедагогика, приемы релаксации и самовнушения и др.).

Особое внимание следует уделить применению индивидуально ориентированных специфических методов и приемов коррекционно-логопедической работы: для детей с артикуляционными расстройствами необходимы специфические приемы нормализации речевой моторики (дифференцированный логопедический массаж, артикуляционная гимнастика); для детей с фонологическим дефицитом – методы и приемы, лежащие в основе формирования системы фонематического восприятия (фонетическая ритмика, методы развития слухового и речевого восприятия и др.); для детей с заиканием – методы нормализации темпо-ритмической организации речи (логопедическая ритмика и др.); для детей с общим недоразвитием речи – методы активизации речи, методы формирования всех компонентов речевой деятельности в течение пребывания ребенка в детском саду. Кроме того, в работе с детьми, имеющими ТНР, активно используются компьютерные технологии и дидактические пособия, визуальные средства, обеспечивающие реализацию «обходных путей» развития и сенсорной интеграции, недостаточности слухо-зрительного и рече-двигательного анализаторов при различных формах речевой патологии.

Технологии коррекционно-развивающей работы могут быть представлены в виде схемы.

Технологии коррекционно-развивающей работы



2.5.3. Вариативные способы и средства реализации программы, культурные практики

Вариативные способы и средства реализации АОП зависят от индивидуальных особенностей обучающихся. Для детей с тяжелыми нарушениями речи они строятся с учетом культурных практик:

- Формирования образа «я», развития личностной и коммуникативной готовности к обучению в образовательной организации;
- Формирования структуры деятельности и взаимодействия со взрослыми и сверстниками;
- Формирования интеллектуальной и специальной готовности к обучению в образовательной организации и др.

Культурные практики предоставляют ребенку возможность проявить свою субъектность с разных сторон, что, в свою очередь, способствует становлению разных видов детских инициатив:

- В игровой практике ребенок проявляет себя как творческий субъект (творческая инициатива);
- В продуктивной – созидающий и волевой субъект (инициатива целеполагания);
- В познавательно-исследовательской практике – как субъект исследования (познавательная инициатива);
- Коммуникативной практике – как партнер по взаимодействию и собеседник (коммуникативная инициатива);
- Чтение художественной литературы дополняет развивающие возможности других культурных практик детей дошкольного возраста (игровой, познавательно-исследовательской, продуктивной деятельности).

2.6. Содержание взаимодействия с другими участниками образовательного процесса

2.6.1. Взаимодействие воспитателей и специалистов (часть, формируемая участниками образовательных отношений)

Схема взаимодействия специалистов



Работой по образовательной области «речевое развитие» руководит учитель-логопед, а другие специалисты подключаются к работе и планируют образовательную деятельность в соответствии с рекомендациями учителя-логопеда.

В работе по образовательной области «познавательное развитие» участвуют воспитатели, педагог-психолог, учитель-логопед. Педагог-психолог руководит работой по сенсорному развитию, развитию высших психических функций, становлению сознания, развитию воображения и творческой активности, совершенствованию эмоционально-волевой сферы.

Воспитатели работают над развитием любознательности и познавательной мотивации, формированием познавательных действий, первичных представлений о себе, других людях, объектах окружающего мира, о свойствах и отношениях объектов окружающего мира, о планете земля как общем доме людей, об особенностях ее природы, многообразии стран и народов мира. Учитель-логопед подключается к этой деятельности и помогает воспитателям выбрать адекватные

методы и приемы работы с учетом индивидуальных особенностей и возможностей каждого ребенка с ОНР и этапа коррекционной работы.

Основными специалистами в области «социально-коммуникативное развитие» выступают воспитатели и учитель-логопед при условии, что остальные специалисты и родители дошкольников подключаются к их работе.

В образовательной области «художественно-эстетическое развитие» принимают участие воспитатели, музыкальный руководитель и учитель-логопед, берущий на себя часть работы по подготовке занятий логопедической ритмикой.

Работу в образовательных области «физическое развитие» осуществляют инструктор по физическому воспитанию при обязательном подключении всех остальных педагогов и родителей дошкольников.

Координатором взаимодействия всех участников комплексного психолого-педагогического сопровождения детей с ОВЗ в ДОО является председатель ППК и педагог-психолог. Функции последнего представлены в виде схемы ниже.



Задачи психологического консультирования родителей и воспитателей решаются педагогом-психологом с позиции потребностей и возможностей возрастного развития ребенка, а также индивидуальных вариантов развития. Такими задачами выступают:

- Оптимизация возрастного и индивидуального развития ребенка;
- Оказание психологической помощи в ситуации реальных затруднений, связанных с образовательным процессом или влияющих на эффективность образовательного процесса в ДОО;

- Обучение приемам самопознания, саморегуляции, использованию своих ресурсов для преодоления проблемных ситуаций, реализации воспитательной и обучающей функции;
- Помощь в выработке продуктивных жизненных стратегий в отношении трудных образовательных ситуаций;
- Формирование установки на самостоятельное разрешение проблемы.

Приведем пример такого взаимодействия в условиях дошкольной группы.

Распределение обязанностей с педагогами

Основными задачами совместной работы специалиста коррекционного профиля и воспитателя являются:

- Практическое усвоение лексических и грамматических средств языка, развитие связной речи и формирование правильного произношения, подготовка к обучению грамоте.
- Развитие психических функций, познавательной деятельности и ознакомление с окружающим миром, развитие элементарных математических представлений и подготовка к обучению в условиях школы.
- Совместное психолого-педагогическое сопровождение детей с ОВЗ в условиях реализации режимных моментов и занятий, консультирования родителей.

Вместе с тем функции воспитателя и специалиста коррекционного профиля должны быть достаточно четко определены и разграничены. Поэтому для планирования содержания совместной образовательной деятельности необходимо сначала распределить задачи коррекционно-педагогической работы между воспитателем и специалистом коррекционного профиля, включить в эту работу педагога-психолога и тьюторов детей.

Диагностическая работа: взаимодействие воспитателя и специалиста коррекционного профиля

Воспитатель	Специалист коррекционного профиля
<p>Проводит диагностику общего развития и воспитанности детей.</p> <p>Сообщает специалисту коррекционного профиля результаты своих наблюдений за ребенком в различных видах деятельности; историю его раннего развития и условия семейного воспитания.</p> <p>Опираясь на диагностические данные специалиста коррекционного профиля, планирует занятия с детьми, исходя из основных коррекционных задач.</p> <p>Вместе со специалистами заполняют</p>	<p>Проводит ежегодное комплексное обследование всех детей дошкольного возраста, результаты которого отражает для каждой группы детей:</p> <ul style="list-style-type: none"> • В «экранах звукопроизношения» и «листах учета результатов обследования детей»; • В дефектологических картах и представлениях на каждого ребенка; • В тетрадях взаимодействия с воспитателями. <p>Вместе с воспитателями заполняет</p>

мониторинг индивидуального развития на каждого ребенка.	мониторинг индивидуального развития на каждого ребенка.
---	---

Коррекционная работа: взаимодействие воспитателя и специалиста коррекционного профиля

Воспитатель	Специалист коррекционного профиля
<p>Осуществляет контроль за деятельностью и поведением детей на занятиях и во время режимных моментов.</p> <p>Занимается развитием мелкой и артикуляционной моторики.</p> <p>Проводит дидактические игры по заданию специалиста, направленные на сенсорное и познавательное, математическое развитие.</p> <p>Оказывает помощь по автоматизации поставленных звуков, способствует совершенствованию грамматического строя речи, развитию фонематического восприятия и слоговой структуры.</p> <p>Проводит необходимую работу с родителями для оптимизации коррекционного процесса.</p> <p>Организует досуговую деятельность детей и подготовку к праздникам.</p>	<p>Оказывает воспитателю помощь в организации индивидуальной и групповой работы по развитию речи и коммуникативных способностей.</p> <p>Оказывает воспитателю помощь в организации индивидуальной и групповой работы по развитию психических функций, сенсорному и познавательному, математическому развитию.</p> <p>Дает ежемесячные рекомендации по планированию групповых и подгрупповых игр и занятий с учетом возрастных норм и общего комплексно-тематического планирования работы в группе.</p> <p>Участвует в подготовке детей к праздникам в рамках общего плана воспитательной и образовательной работы на год.</p>

В целях оптимизации данного процесса специалист коррекционного профиля проводит для воспитателей тематические семинары-практикумы в течение года. При этом специалист может рассказать и показать в условиях совместной деятельности с детьми, как использовать специальные коррекционно-развивающие приемы и задания, игры в режимных моментах, организуя специальные ситуации-иллюстрации, ситуации-упражнения и проблемные ситуации, ситуации-оценки.

Профилактическая работа: взаимодействие воспитателя и специалиста коррекционного профиля

Воспитатель	Специалист коррекционного профиля
<p>Организует такую предметную среду, которая способствует максимально полному раскрытию потенциальных</p>	<p>Отслеживает соответствие развивающей предметно-игровой и пространственной среды возрастным потребностям детей,</p>

<p>речевых, коммуникативных и познавательных возможностей воспитанников, предупреждению у них вторичных и третичных отклонений в развитии.</p> <p>Получает рекомендации от специалистов по индивидуальной работе с детьми со сложной структурой дефекта.</p> <p>Проводит профилактические беседы и консультации для родителей, родительские собрания в соответствии с общим планом взаимодействия с семьями воспитанников.</p>	<p>дает рекомендации воспитателям по ее обогащению.</p> <p>Уделяет повышенное внимание детям с высокой степенью риска формирования вторичных и третичных нарушений развития, со сложной структурой дефекта.</p> <p>Проводит профилактические беседы и консультации для родителей, участвует в родительских собраниях в соответствии с общим планом взаимодействия с семьями воспитанников.</p>
--	--

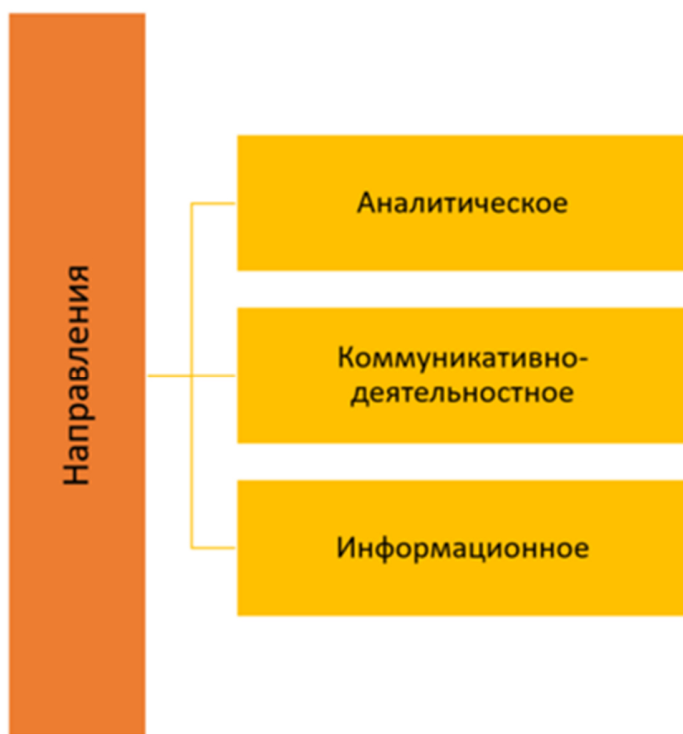
Конкретизация данных задач отражается в тетради взаимодействия специалиста коррекционного профиля и воспитателей, которая заполняется каждую неделю. Тетрадь отражает единый подход к комплексно-тематическому планированию работы воспитателей и специалистов коррекционного профиля, опирается на понедельное планирование комплексных тем, годовой круг событий и мероприятий, план воспитательной работы на год.

2.6.2. Взаимодействие педагогического коллектива с родителями (законными представителями) обучающихся

Основной целью работы с родителями является обеспечение взаимодействия с семьей, вовлечение родителей в образовательный процесс для формирования у них компетентной педагогической позиции по отношению к собственному ребенку.

Направления данной работы представлены ниже.

Направления работы с семьями обучающихся с ОВЗ в ДОО



Содержание данной работы и вариативные формы и методы ее организации представлены ниже.

Во время реализации рабочей программы используется схема взаимодействия с родителями, предложенная А.А. Петрикевич, В.П. Дубровой. Они делят всю работу с родителями на 5 этапов.

1 этап - моделирование взаимодействия. При этом необходим учета особенностей каждой семьи, т.е. *Индивидуального подхода*. Для анализа данного вопроса предлагается ряд критериев:

- 1) проведение в ДОО социологических срезов для получения данных о семьях;
- 2) изучение уровня педагогической культуры родителей и стилей семейного воспитания;
- 3) использование разнообразных форм коллективной и индивидуальной работы;
- 4) изучение запросов, нужд, интересов родителей в соответствии с образовательными потребностями детей с ОВЗ;
- 5) выявление, обобщение, внедрение передового опыта семейного воспитания;
- 6) изучение мнения родителей о работе ДОО и взаимодействии с педагогическим коллективом.

2 этап – установление между воспитателями и родителями благоприятных межличностных отношений с установкой на деловое сотрудничество.

Основные формы взаимодействия с семьей

Информационно-аналитические	Анкетирование, опрос
Наглядно-информационные	Информационные стенды, папки-

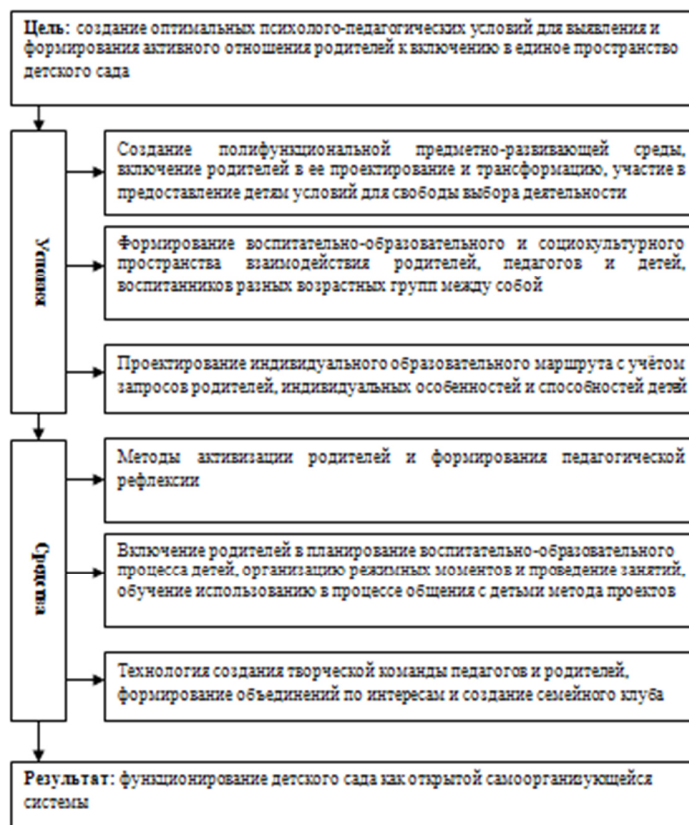
	передвижки
Познавательные	Родительские собрания, консультации, мастер-классы
Досуговые	Праздники, досуговые спортивные мероприятия

Схема. Методы активизации родителей



3 этап - формирование у родителей более полного образа ребенка и правильного его восприятия, включение родителей в образовательное пространство.

Модель включения родителей в воспитательно-образовательное и коррекционно-развивающее пространство ДОО



Включение родителей в образовательное и коррекционно-развивающее пространство предполагает:

-просветительское направление, опирающееся на консультации (очная, дистанционная форма), привлечение родителей (законных представителей) к публичному обсуждению проблем общей направленности в малых группах заинтересованных лиц, беседы; методы организации участия родителей в педагогических семинарах, в тематических родительских собраниях в ДОО, подготовка и предоставление родителям информационных листов, тематические беседы-консультации родителей, беседы-обсуждения данных специальной литературы, совместный с родителями просмотр видеоматериалов о развитии детей с их последующим обсуждением, организация в социальных сетях обмена информацией.

Консультативно-диагностическое направление, включающее методы индивидуального консультирования семьи, методы проведения тематических консультации, разработки тематических информационных листов, моделирования педагогических ситуаций, просмотра видеоматериалов с обсуждением.

Интерактивное дидактико-ориентированное направление предполагает использование методов игрового обучения: используются

- Игры, способствующие развитию чувства взаимного доверия;
- Игры, привносящие в общение новизну и остроту ощущений;

- Игры, ориентированные на развитие объединенного внимания ребенка с ОВЗ и родителя;
- Игры, стимулирующие речевое развитие ребенка; игры, стимулирующие и побуждающие ребенка с ОВЗ к подражанию;
- Игры, активизирующие слух, обогащающие слуховые впечатления, способствующие развитию у ребенка с ОВЗ слухо-двигательной координации;
- Игры на обогащения тактильных ощущений у ребенка с ОВЗ;

Организационно-педагогическое направление, включает расширение социальных контактов семьи. Оказание родителям помощи в установлении контактов с семьями, имеющими опыт воспитания ребенка с инвалидностью, с ОВЗ. Организация в ДОО досуговых мероприятий с вовлечением и участием в них сопровождаемой семьи. Организация знакомств (практическое, виртуальное) родителей с ДОО для изучения условий для получения образования детьми с ОВЗ.

Используемые методы: создание информативной базы о семьях детей с ОВЗ и возможных контактах с ней (с согласия семьи быть включенными в базу); практическое участие в разработке досуговых мероприятий ДОО с определением позиций создания условий вовлечения в них сопровождаемой семьи; организаторская деятельность; беседы с родителями и другими членами семьи; консультации.

Психолого-педагогическое сопровождение ребенка с ОВЗ (психокоррекционное сопровождение ребенка, компенсаторно-развивающее сопровождение ребенка с ОВЗ специалистом коррекционного профиля).

4 этап – изучение педагогической позиции родителей и ознакомление с проблемами семьи в воспитании и обучении дошкольника в связи с особенностями его развития и ОВЗ.

В связи с этим происходит конкретизация форм сотрудничества в рамках интеграции познавательного и речевого развития обучающихся (на основе ПРООП дошкольного образования):

- Ознакомление родителей с основными показателями речевого и познавательного развития детей.
- Индивидуальное обсуждение с родителями результатов обследования познавательно-речевого развития детей при их личной встрече со специалистом.
- Проведение родителями обследования речи детей и их математического развития с помощью специальных тетрадей с печатной основой.
- Привлечение родителей к проведению работы в семье по расширению кругозора детей посредством чтения по рекомендованным спискам произведений художественной литературы и участия в литературных, математических и др. Праздниках.
- Линия родительских достижений проявляется актуализацией и развитием установок на развитие и воспитание ребенка с нарушениями в развитии.

- Участие родителей в игротеках.
- Просмотр видео- и прослушивание аудиоматериалов, связанных с познавательным-речевым и двигательным развитием детей.

Консультирование родителей связано со спецификой овз и особых образовательных потребностей детей.

Дети с ТНР

Ориентируясь на детей с ТНР, консультации их родителей, как и другие формы совместной деятельности с семьей, включают:

- Организацию преемственности в работе ДОО и семьи по вопросам оздоровления, досуга;
- Обучение эффективным методам и приемам обучения и воспитания в процессе совместной образовательной деятельности над коррекцией и развитием речи;
- Повышение уровня родительской компетентности;
- Гармонизацию семейных детско-родительских отношений;

Родители информируются о влиянии эмоционального общения с ребенком на становление его речи – целесообразно обучать родителей основным приемам по стимулированию довербального, начального вербального развития ребенка. В дальнейшем родители подключаются к совместной образовательной деятельности по развитию понимания речи, включающее формирование умения вслушиваться в обращенную речь, выделять названия предметов, действий и некоторых признаков; формирование понимание обобщающего значения слов; подготовка к восприятию диалогической и монологической речи – и переводу ее в активную речь, помогают закрепить сформированные логопедом навыки связной, грамматически и орфоэпически правильно оформленной речи.

5 этап – объединение родителей в группы по интересам, создание семейных гостиных и семейных клубов.

Схема. Методы формирования педагогической рефлексии

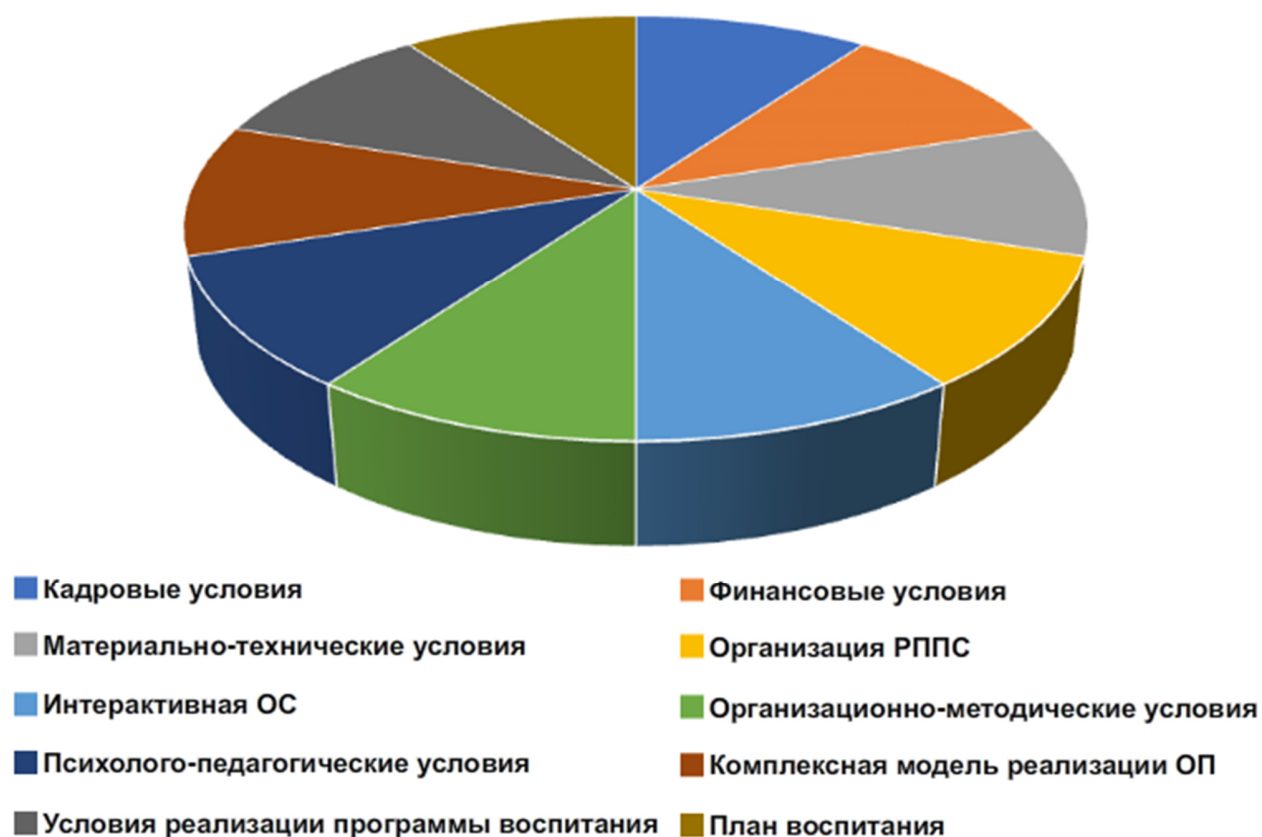


3. Организационный раздел

Пояснительная записка к разделу

В организационном разделе описан комплекс кадровых, финансовых, материально-технических условий, условий организации развивающей предметно-пространственной среды дошкольных групп и кабинетов специалистов, особенности проектирования интерактивной образовательной среды групп и кабинетов специалистов (*часть, формируемая участниками образовательных отношений*), организационно-методические условия (*часть, формируемая участниками образовательных отношений*), психолого-педагогические условия, обеспечивающие развитие ребенка, комплексная модель реализации АОП в образовательном и воспитательном процессе (*часть, формируемая участниками образовательных отношений*), а также условия реализации программы воспитания, включая федеральный календарный план воспитательной работы. Соотношение федеральной части и части, формируемой участниками образовательных отношений, составляет 60% на 40%.

Соотношение компонентов раздела



3.1. Комплекс кадровых, финансовых, материально-технических условий

Реализация программы обеспечивается педагогическими, руководящими и иными работниками, имеющими профессиональную подготовку, соответствующую квалификационным требованиям, установленным:

- В едином квалификационном справочнике должностей руководителей, специалистов и служащих, раздел «квалификационные характеристики должностей работников образования», утвержденном приказом министерства здравоохранения и социального развития российской федерации от 26 августа 2010 г. N 761н (зарегистрирован министерством юстиции российской федерации 6 октября 2010 г., регистрационный n 18638) с изменениями, внесенными приказом министерства здравоохранения и социального развития российской федерации от 31 мая 2011 г. N 448н (зарегистрирован министерством юстиции российской федерации 1 июля 2011 г., регистрационный n 21240);
- В профессиональных стандартах:
 - «Педагог (педагогическая деятельность в сфере дошкольного, начального общего, основного общего, среднего общего образования) (воспитатель, учитель)», утвержденном приказом Министерства труда и социальной защиты Российской Федерации от 18 октября 2013 г. N 544н (зарегистрирован Министерством Юстиции Российской Федерации 6 декабря 2013 г., регистрационный n 30550) с изменениями, внесенными приказами министерства труда и социальной защиты Российской Федерации от 5 августа 2016 г. N 422н (зарегистрирован министерством юстиции Российской Федерации 23 августа 2016 г., регистрационный n 43326);
 - Приказ Минтруда России от 13.03.2023 n 136н «об утверждении профессионального стандарта «педагог-дефектолог» (зарегистрировано в миноясте России 14.04.2023 n 73027);
 - «Педагог-психолог (психолог в сфере образования)», утвержденном приказом министерства труда и социальной защиты Российской Федерации от 24 июля 2015 г. N 514н (зарегистрирован министерством юстиции российской федерации 18 августа 2015 г., регистрационный n 38575);
 - «Специалист в области воспитания», утвержденном приказом министерства труда и социальной защиты российской федерации от 10 января 2017 г. N 10н (зарегистрирован министерством юстиции Российской Федерации 26 января 2017 г., регистрационный n 45406);
 - «Ассистент (помощник) по оказанию технической помощи инвалидам и лицам с ограниченными возможностями здоровья», утвержденном приказом министерства труда и социальной защиты Российской Федерации от 12 апреля 2017 г. N 351н (зарегистрирован

министерством юстиции Российской Федерации 4 мая 2017 г., регистрационный п 46612).

С учетом специфики групп и категорий ОВЗ, в ДОО разработаны штатные расписания и введены штатные единицы следующих специалистов.

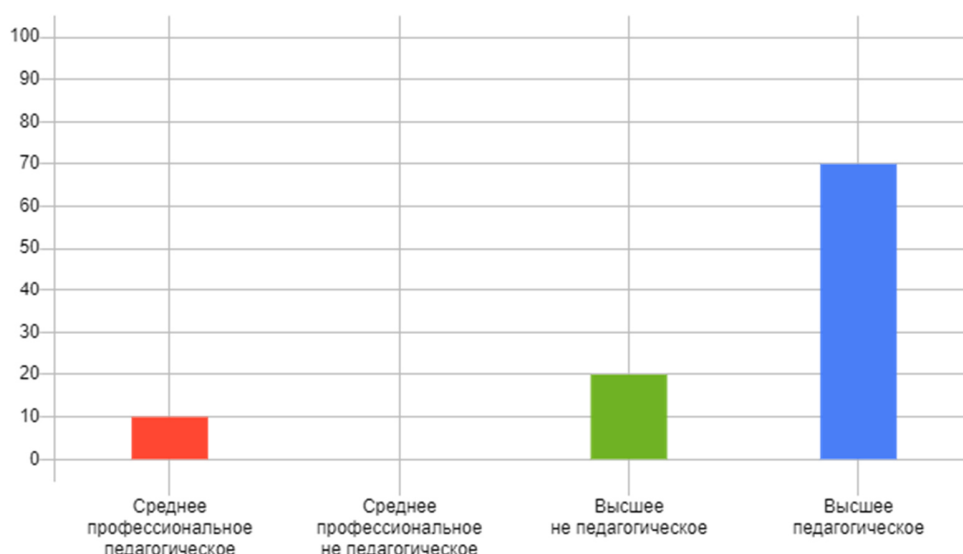
Учитель-дефектолог (олигофренопедагог, сурдопедагог, тифлопедагог), учитель-логопед, педагог-психолог, тьютор, ассистент (помощник) из расчета 1 штатная единица:

- Учителя-дефектолога (сурдопедагога, тифлопедагога, олигофренопедагога) на каждые 5-12 обучающихся с ограниченными возможностями здоровья;
- Учителя-логопеда на каждые 5-12 обучающихся с ограниченными возможностями здоровья;
- Педагога-психолога на каждые 20 обучающихся с ограниченными возможностями здоровья;
- Тьютора на каждые 1-5 обучающихся с ограниченными возможностями здоровья;
- Ассистента (помощника) на каждые 1-5 обучающихся с ограниченными возможностями здоровья.

Образование педагогов

Уровень	Среднее профессиональное педагогическое (в процентах)	Среднее профессиональное не педагогическое (в процентах)	Высшее не педагогическое (в процентах)	Высшее педагогическое (в процентах)
Распределение	10		20	70

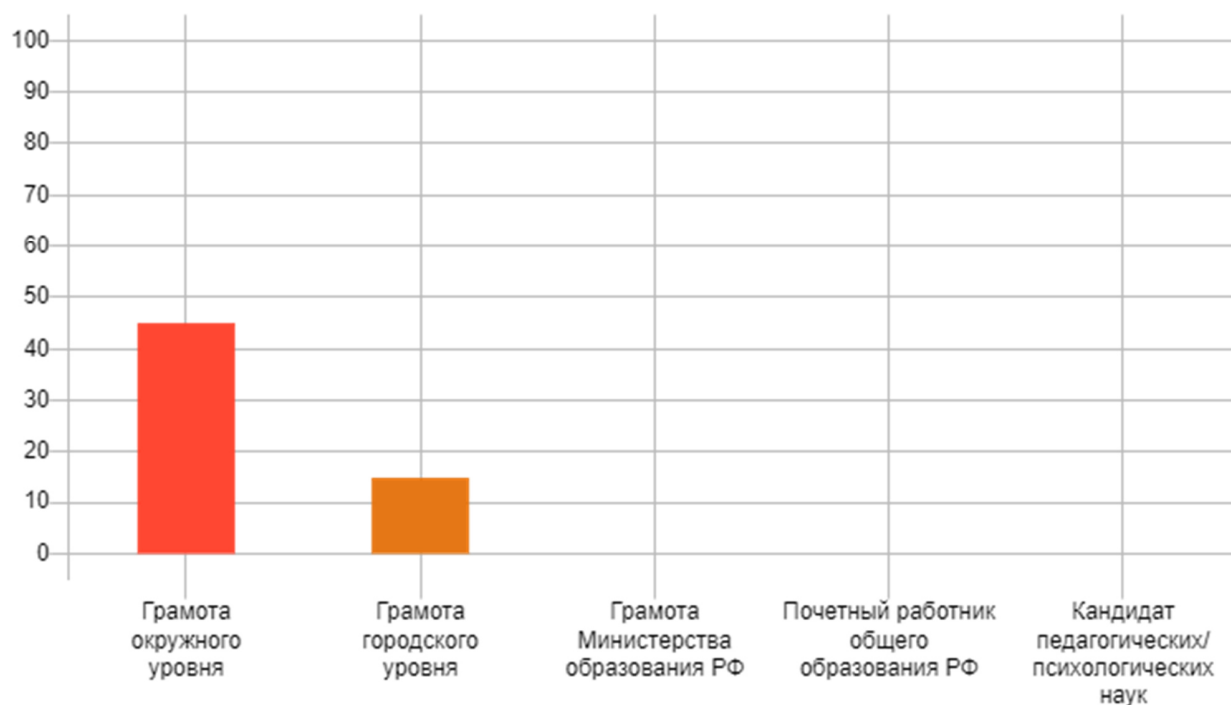
График по итогам заполнения таблицы «образование педагогов»



Награды педагогов за достигнутые трудовые успехи

Уровень	Грамота окружного уровня (в процентах)	Грамота городского уровня (в процентах)	Грамота Министерства образования РФ (в процентах)	Почетный работник общего образования РФ (в процентах)	Кандидат педагогических/психологических наук (в процентах)
Распределение	45	15			

График по итогам заполнения таблицы «награды педагогов за достигнутые трудовые успехи»



Повышение квалификации: все педагоги проходят повышение квалификации каждые три года, что отражено в их портфолио.

В объем финансового обеспечения реализации программы включаются затраты на оплату труда педагогических работников с учетом специальных условий получения образования обучающимися с ОВЗ (части 2, 3 статьи 99 федерального закона от 29 декабря 2012 г. N 273-ФЗ «об образовании в российской федерации» (собрание законодательства российской федерации, 2012, n59, ст. 7598; 2022, n 29, ст. 5262).

Информационная поддержка реализации рабочих программ и всей АОП представлена на сайте ДОО по адресу: 33rezh.tvoyasadik.ru финансовая отчетность

по программе представлена там же (в свою очередь. Финансовый план к АОП ДОО представлен в приложении к программе).

Материально-технические условия реализации ФАОП для обучающихся с ОВЗ соответствуют:

- Требованиям, определяемым в соответствии с санитарно-эпидемиологическими правилами и нормативами;
- Требованиям, определяемым в соответствии с правилами пожарной безопасности;
- Требованиям к средствам обучения и воспитания в соответствии с возрастом и индивидуальными особенностями развития детей;
- Оснащенности помещений развивающей предметно-пространственной средой;
- Требованиям к материально-техническому обеспечению программы (учебно-методический комплект, оборудование, оснащение (предметы).

Требования п.3-5 обеспечивают возможность достижения обучающимися в установленных ФГОС до результатов освоения АОП в разных областях:

- Физическое развитие;
- Познавательное развитие;
- Речевое развитие;
- Художественно-эстетическое развитие;
- Социально-коммуникативное развитие.

Материально-техническое обеспечение образовательных областей

Помещение	Сектор применения	Область развития	Участники
Музыкально-спортивный зал	Спортивный сектор Музыкальный и театральный сектор	Физическое развитие Художественно-эстетическое развитие	Инструктор по физкультуре, педагоги, дети, старшая медсестра Музыкальный руководитель, дети, педагоги, родители
Групповая комната	Центр сюжетно-ролевых игр Центр здоровья, подвижных игр Центр безопасности Уголок уединения Центр строительно-конструктивных игр Центр науки	Социально-коммуникативное и физическое развитие Познавательное развитие Художественно-эстетическое развитие Речевое развитие	Педагоги, дети

	<p>Центр математики (сенсорики)</p> <p>Центр искусства</p> <p>Центр литературного чтения</p>		
Спальная комната	<p>Зона отдыха</p> <p>Зона коррегирующей гимнастики</p>	<p>Дневной сон, гимнастика после сна, дыхательная, гимнастика</p>	<p>Педагоги, дети, помощник воспитателя</p>
Приемная комната	<p>Зона самообслуживания</p> <p>Информационно-просветительский центр для родителей</p>	<p>Самообслуживание, информационно-просветительская, творческая работа педагога с родителями</p>	<p>Педагоги, дети, родители</p>
Кабинет педагога-психолога	<p>Диагностический сектор</p> <p>Зоны психологической разгрузки, деятельности взрослого с детьми, нуждающихся в помощи педагога-психолога, консультирования родителей</p>	<p>Коррекционная работа с детьми</p>	<p>Педагог-психолог, дети, педагоги, родители</p>
Кабинет специалиста коррекционного профиля	<p>Диагностический сектор</p> <p>Зона коррекции речевого развития детей</p> <p>Зона коррекции психических функций, познавательного развития</p> <p>Методическая зона, консультирования</p>	<p>Коррекционная работа с детьми</p>	<p>Учитель-логопед/дефектолог, дети, педагоги, родители</p>

	родителей		
Медицинский блок	Зона медицинского обслуживания детей и персонала	Осуществление медицинской помощи Профилактические мероприятия Медицинский мониторинг (антропометрия и т.п.)	Старшая медсестра, медицинские работники
Игровые площадки	Зона самостоятельной деятельности детей и совместной деятельности педагога и взрослого	Физическое, социально-коммуникативное, речевое, познавательное, художественно-эстетическое	Педагоги, дети, старшая медсестра
Спортивная площадка	Футбольно-волейбольная площадка Гимнастический комплекс, яма для прыжков, бум, дуги для подлезания, др.	Физическое развитие Социально-коммуникативное развитие	Инструктор по физкультуре, педагоги, дети, старшая медсестра, родители
Экологическая тропа	Объекты природы. Объекты благоустройства (искусственный водоем, розарий и др.)	Познавательное развитие	Педагоги, дети, родители
Методический кабинет	Зона методического обеспечения образовательного процесса Зона документационного обеспечения образовательного процесса	Методическое обеспечение образовательного процесса Документационное обеспечение	Педагоги, родители, старший воспитатель/методист

	Центр консультирования родителей		
--	--	--	--

С учетом специфики развития, воспитания и обучения детей с тяжелыми нарушениями речи, в ДОО составлены паспорта предметно-развивающей среды:

- Предметно-пространственная среда группы раннего возраста;
- Предметно-пространственная среда 1 младшей группы;
- Предметно-пространственная среда 2 младшей группы;
- Предметно-пространственная среда средней группы;
- Предметно-пространственная среда старшей группы;
- Предметно-пространственная среда подготовительной к школе группы;
- Паспорт методического кабинета;
- Паспорт кабинета учителя-логопеда;
- Паспорт кабинета педагога-психолога;
- Предметно-пространственная среда музыкального (физкультурного) центра;

3.2. Образовательная среда

3.2.1. Организация развивающей предметно-пространственной образовательной среды

ППРОС организации обеспечивает и гарантирует:

- Охрану и укрепление физического и психического здоровья и эмоционального благополучия обучающихся с тяжелыми нарушениями речи, проявление уважения к их человеческому достоинству, чувствам и потребностям, формирование и поддержку положительной самооценки, уверенности в собственных возможностях и способностях, в том числе при взаимодействии обучающихся друг с другом и в коллективной работе;
- Максимальную реализацию образовательного потенциала пространства организации, группы и прилегающих территорий, приспособленных для реализации образовательной программы, а также материалов, оборудования и инвентаря для развития обучающихся дошкольного возраста с тяжелыми нарушениями речи в соответствии с потребностями каждого возрастного этапа, охраны и укрепления их здоровья, возможностями учета особенностей и коррекции недостатков их развития;
- Построение вариативного развивающего образования, ориентированного на возможность свободного выбора детьми материалов, видов активности, участников совместной деятельности и общения как с детьми разного возраста, так и с педагогическими работниками, а также свободу в выражении своих чувств и мыслей;
- Создание условий для ежедневной трудовой деятельности и мотивации непрерывного самосовершенствования и профессионального развития педагогических работников, а также содействие в определении собственных целей, личных и профессиональных потребностей и мотивов;

- Открытость дошкольного образования и вовлечение родителей (законных представителей) непосредственно в образовательную деятельность, осуществление их поддержки в деле образования и воспитания обучающихся, охране и укреплении их здоровья, а также поддержки образовательных инициатив внутри семьи;
- Построение образовательной деятельности на основе взаимодействия педагогических работников с детьми, ориентированного на уважение достоинства и личности, интересы и возможности каждого ребенка и учитывающего социальную ситуацию его развития и соответствующие возрастные и индивидуальные особенности (недопустимость как искусственного ускорения, так и искусственного замедления развития обучающихся).

С учетом части, формируемой участниками образовательных отношений, ППРОС обеспечивает ребенку с тяжелыми нарушениями речи:

- Возможность познавательного развития, экспериментирования, раскрывает красоту знаний, необходимость научного познания, формирует научную картину мира;
- Возможность общения, игры и совместной деятельности, отражает ценность семьи, людей разных поколений, радость общения с семьей;
- Возможность погружения в культуру России, знакомства с особенностями региональной культурной традиции.

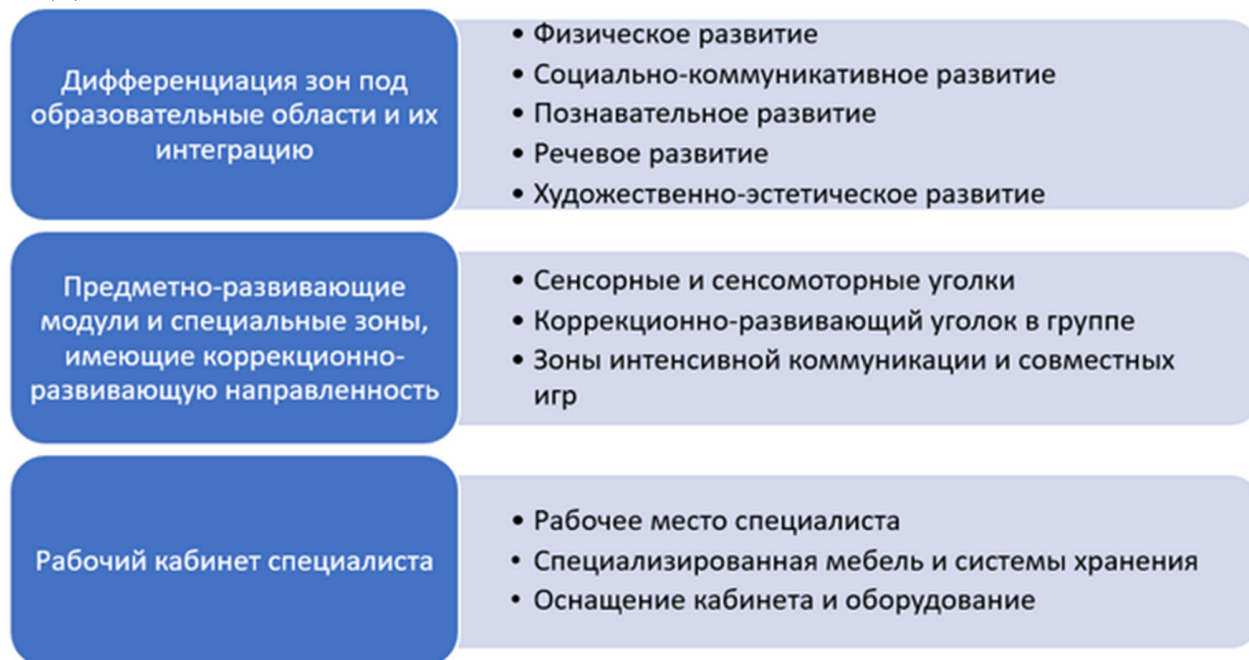
Такая ППРОС отражает ценности, на которых строится программа воспитания, способствует их принятию и раскрытию ребенком с тяжелыми нарушениями речи. Среда является экологичной, природосообразной и безопасной, гармоничной и эстетически привлекательной.

Принципы организации ППРОС, в соответствии с ФАОП до для детей с ОВЗ:

- Принцип оптимальной пространственно-эмоциональной дистанции при взаимодействии;
- Принцип стимулирования и поддержания активности ребенка, направленной на общение, игровую и познавательную деятельность, развитие эмоций, воли;
- Принцип стабильности-динамичности;
- Принцип комплексирования и гибкого зонирования;
- Принцип эмоциональности среды, индивидуальной комфортности и эмоционального благополучия;
- Принцип открытости и соблюдения личных границ;
- Открытость природе;
- Открытость культуре;
- Открытость обществу, открытость своему я;
- Принцип учета половых и возрастных различий детей;

В соответствии с ФАОП до, вся ППС дошкольных групп может быть сгруппирована в специальные зоны, предназначенные для реализации специальных условий для получения образования.

Дифференцированные зоны ППС в соответствии с категорией детей
Для детей с ТНР



Для поддержки детской инициативы в рамках ПРОС и социокультурной среды ДОО педагоги создают следующие условия:

- Уделять внимание развитию детского интереса к окружающему миру, поощрять желание ребенка получать новые знания и умения, осуществлять деятельностные пробы в соответствии со своими интересами, задавать познавательные вопросы;
- Организовывать ситуации, способствующие активизации личного опыта ребенка в деятельности, побуждающие детей к применению знаний, умений при выборе способов деятельности;
- Расширять и усложнять в соответствии с возможностями и особенностями развития детей область задач, которые ребенок способен и желает решить самостоятельно, уделять внимание таким задачам, которые способствуют активизации у ребенка творчества, сообразительности, поиска новых подходов;
- Поощрять проявление детской инициативы в течение всего дня пребывания ребенка в доо, используя приемы поддержки, одобрения, похвалы;
- Создавать условия для развития произвольности в деятельности, использовать игры и упражнения, направленные на тренировку волевых усилий, поддержку готовности и желания ребенка преодолевать трудности, доводить деятельность до результата.

В соответствии с «рекомендациями по формированию инфраструктуры дошкольных образовательных организаций и комплектации учебно-методических материалов в целях реализации образовательных программ дошкольного образования», принятыми министерством просвещения РФ 26 декабря 2022 года, описание кабинета специалиста конкретизировано в рабочих программах специалистов.

Его организация учитывает индивидуально-дифференцированный подход к детям с тяжелыми нарушениями речи и позволяет реализовать программу коррекционно-развивающей и абилитационной работы с воспитанниками.

- Технические средства (магнитофон, фильмоскоп, проигрыватель и т.д.), экран для демонстрации диафильмов и диапозитивов.
- Измерительные приборы (секундомер, метроном, песочные часы).
- Зонды логопедические для постановки звуков, а также вспомогательные средства для исправления звукопроизношения (шпатели, резиновые соски-пустышки, пластинки для миогимнастики и т.д.), средства для санитарной обработки инструментов: емкость средняя или малая, спиртовой раствор, ватные диски (вата), ватные палочки, салфетки, марля и т.п.
- Фланелеграф или наборное полотно.
- Шумовые, музыкальные инструменты для развития слухового восприятия.
- Дыхательные тренажеры, игрушки, пособия для развития дыхания.

3.2.2. Особенности интерактивной образовательной среды групп и кабинетов специалистов (часть, формируемая участниками образовательных отношений)

Коррекционные задачи соотносятся с комплексами компьютерных игр и упражнений.

Для детей с ТНР

Образовательная область: социально-коммуникативное развитие

Образовательные задачи и критерии мониторинга детского развития	Старший дошкольный возраст (5-7 лет)
1 этап организации образовательной деятельности	
Ребенок адаптируется в условиях группы	Да
Выражает интерес и проявляет внимание к различным эмоциональным состояниям человека.	Да
Выбирает род занятий, участников по совместной деятельности, избирательно и устойчиво взаимодействует с детьми.	Да
Сам вступает в общение, использует вербальные средства.	Да
2 этап организации образовательной деятельности	

Стремится к общению со сверстниками в быту и в игре под руководством взрослого.	Да
Регулирует свое поведение в соответствии с усвоенными нормами и правилами, проявляет кооперативные умения в процессе игры, соблюдая отношения партнерства, взаимопомощи, взаимной поддержки.	Да
Замечает несоответствие поведения других детей требованиям взрослого.	Да
3 этап организации образовательной деятельности	
Осваивает культурно-гигиенические навыки и навыки самообслуживания, соответствующие возрастным возможностям, ориентируясь на образец и словесные просьбы.	Да
Взаимодействует со взрослыми в быту и в различных видах деятельности.	Да
Использует предметы домашнего обихода, личной гигиены, действует с ними с незначительной помощью взрослого.	Да

Образовательная область: речевое развитие

Образовательные задачи и критерии мониторинга детского развития	Старший дошкольный возраст (5-7 лет)
1 этап организации образовательной деятельности	
Различает на слух речевые и неречевые звучания, узнает знакомых людей и детей по голосу, дифференцирует шумы.	Да
Понимает названия предметов обихода, игрушек, частей тела человека и животных, глаголов, обозначающих движения, действия, эмоциональные состояния человека, прилагательных, обозначающих некоторые свойства предметов.	Да
Произносит простые по артикуляции звуки, легко воспроизводит звуко-слоговую структуру двух-трехсложных слов, состоящих из открытых, закрытых слогов, с ударением на гласном звуке.	Да
Проявляет речевую активность, употребляет существительные, обозначающие предметы обихода, игрушки, части тела человека и животных, некоторые	Да

явления природы.	
Называет действия, предметы, изображенные на картинке, персонажей сказок.	Да
2 этап организации образовательной деятельности	
Понимает многие грамматические формы слов (косвенные падежи существительных, простые предложные конструкции, некоторые приставочные глаголы). Понимает и выполняет словесную инструкцию взрослого из нескольких звеньев.	Да
Пересказывает литературные произведения, по иллюстративному материалу (картинкам, картинам, фотографиям), содержание которых отражает эмоциональный, игровой, трудовой, познавательный опыт детей.	Да
Использует в процессе продуктивной деятельности все виды словесной регуляции: словесного отчета, словесного сопровождения и словесного планирования деятельности.	Да
Повторяет двестишья и простые потешки. Умеет осмысливать образные выражения и объяснять смысл поговорок (при необходимости прибегает к помощи взрослого).	Да
3 этап организации образовательной деятельности	
Отвечает на вопросы с помощью не только отдельных слов, но и простых распространенных предложений несложных моделей, дополняя их жестами.	Да
Выполняет речевые действия в соответствии с планом повествования, составляет рассказы по сюжетным картинкам и по серии сюжетных картинок, используя графические схемы, наглядные опоры.	Да
Отражает в речи элементарные сведения о мире людей, природе, об окружающих предметах. Составляет различные виды описательных рассказов, текстов (описание, повествование, с элементами рассуждения) с соблюдением цельности и связности высказывания, составляет творческие рассказы.	Да
Демонстрирует навыки фонематического восприятия (осуществляет слуховую и слухопроизносительную	Да

дифференциацию звуков по всем дифференциальным признакам).	
Демонстрирует навыки слогового и звуко-буквенного анализа. Владеет языковыми операциями, обеспечивающими овладение грамотой.	Да

Образовательная область: познавательное развитие

Образовательные задачи и критерии мониторинга детского развития	Старший дошкольный возраст (5-7 лет)
1 этап организации образовательной деятельности	
Может заниматься интересным для него делом, не отвлекаясь, в течение пяти-десяти минут.	Да
Ориентируется в телесном пространстве, называет части тела: правую и левую руку; направления пространства «от себя».	Да
Различает понятия «много», «один», «по одному», «ни одного», устанавливает равенство групп предметов путем добавления одного предмета к меньшему количеству или убавления одного предмета из большей группы.	Да
Путем практических действий и на основе зрительного соотнесения сравнивает предметы по величине, выстраивает сериационный ряд.	Да
2 этап организации образовательной деятельности	
На основе не только практической, но и зрительной ориентировки в свойствах предметов подбирает предметы по форме, величине, идентифицирует цвет предмета с цветом образца-эталона, называет цвета спектра, геометрические фигуры.	Да
Учится считать до 9 (на основе наглядности), называет итоговое число, осваивает порядковый счет.	Да
Моделирует различные действия, направленные на воспроизведение величины, формы предметов, протяженности, удаленности с помощью пантомимических, знаково-символических графических и других средств.	Да
3 этап организации образовательной деятельности	
Определяет части суток, связывая их с режимными	Да

моментами, но иногда ошибается, не называет утро-вечер.	
Узнает реальные явления и их изображения: контрастные времена года (лето и зима) и части суток (день и ночь).	Да
Устанавливает причинно-следственные связи между условиями жизни, внешними и функциональными свойствами в животном и растительном мире на основе наблюдений и практического экспериментирования.	Да
Понимает и употребляет некоторые предлоги, обозначающие пространственные отношения предметов: на, в, из, под, над.	Да

Образовательная область: художественно-эстетическое развитие

Образовательные задачи и критерии мониторинга детского развития	Старший дошкольный возраст (5-7 лет)
1 этап организации образовательной деятельности	
Рассматривает картинки, предпочитает красочные иллюстрации.	Да
Проявляет интерес к изобразительной деятельности, эмоционально положительно относится к ее процессу и результатам.	Да
Осваивает изобразительные навыки, пользуется карандашами, фломастерами, кистью, мелками.	Да
Может сосредоточиться и слушать стихи, песни, мелодии, эмоционально на них реагирует.	Да
2 этап организации образовательной деятельности	
Прислушивается к окружающим звукам, узнает и различает голоса детей, звуки различных музыкальных инструментов.	Да
Воспроизводит темп и акценты в движениях под музыку.	Да
Владеет основными продуктивной деятельности, проявляет инициативу и самостоятельность в разных видах художественно-эстетической деятельности.	Да
3 этап организации образовательной деятельности	
Сотрудничает со взрослым в продуктивных видах деятельности (лепке, аппликации, изобразительной	Да

деятельности, конструировании др.).	
С помощью взрослого и самостоятельно выполняет музыкально-ритмические движения и действия на шумовых музыкальных инструментах.	Да
Использует в играх знания, полученные в ходе экскурсий, знакомства с художественной литературой, картинным материалом, народным творчеством и т.д.	Да

Образовательная область: физическое развитие

Образовательные задачи и критерии мониторинга детского развития	Старший дошкольный возраст (5-7 лет)
1 этап организации образовательной деятельности	
Выполняет физические упражнения по показу в сочетании со словесной инструкцией инструктора по физической культуре (воспитателя).	Да
Осваивает все основные движения, хотя их техническая сторона требует совершенствования.	Да
2 этап организации образовательной деятельности	
Практически ориентируется и перемещается в пространстве.	Да
Принимает активное участие в подвижных играх с правилами. Знает и подчиняется правилам подвижных игр, эстафет, игр с элементами спорта.	Да
Выполняет основные виды движений и упражнения по словесной инструкции взрослых: согласованные движения, а также разноименные и разнонаправленные движения.	Да
3 этап организации образовательной деятельности	
Развита способность к пространственной организации движений. Осуществляет элементарное двигательное и словесное планирование действий в ходе спортивных упражнений.	Да
Владеет элементарными нормами и правилами здорового образа жизни (в питании, двигательном режиме, закаливании, при формировании полезных привычек и др.).	Да

3.3. Организационно-методические условия (часть, формируемая участниками образовательных отношений)

В организационно-методические условия входит описание режимы работы организации, режима дня в теплый и холодный периоды, в соответствии с Санпинами (2020) и ФАОП дошкольного образования для детей с ОВЗ

3.3.1. Режимы дня в разных возрастных группах, варианты организации образовательной деятельности

Режим дня для детей 6-7 лет (подготовительная к школе группа)

Режим дня в группе детей 6-7 лет рассчитан на 12-часовое пребывание детей в ДОО и установлен с учетом требований ФГОС ДО, ФОП ДО, Санпин 1.2.3685-21, санпин 2.3/2.4:3590-20 и сп 2.4.3648-20, условий реализации программы ДОО, потребностей участников образовательных отношений, режима функционирования ДОО, учитывают рекомендации для руководителей ДООО (справочник руководителя дошкольного учреждения, №5 за 2023 год).

Режим дня учитывает сезонные изменения и предусматривает рациональное чередование отрезков сна и бодрствования в соответствии с физиологическими особенностями воспитанников, обеспечивает хорошее самочувствие и активность ребенка, предупреждает утомляемость и перевозбуждение. В теплый период года режим предусматривает увеличенную ежедневную длительность пребывания детей на свежем воздухе. В холодный период при температуре воздуха ниже минус 15 °с и скорости ветра более 7 м/с продолжительность прогулки для детей до 7 лет сокращается.

Оздоровительные процедуры (закаливание) проводятся при наличии письменных согласий родителей (законных представителей) воспитанников.

Содержание	Время
Холодный период года	
Утренний прием детей (осмотр, термометрия, опрос родителей), игры, самостоятельная деятельность, составление визуального расписания на день	7:45 – 8:20
Утренняя зарядка (гимнастика)	8:20 – 8:30
Подготовка к завтраку, завтрак*	8:30 – 9:00
Занятие в форме игры 1	9:00 – 9:30
Формирование мотивации к взаимодействию, перерыв между занятиями	9:30 – 9:40
Занятие в форме игры 2	9:40 – 10:10
Активное бодрствование детей (практикум по социально-бытовой ориентировке, игры), сопровождение в режимных моментах	10:10 – 10:20
Непосредственная и совместная образовательная деятельность по	10:20 – 10:50

музыкальному и физическому воспитанию	
Подготовка к прогулке, прогулка (включая совместно-индивидуальные занятия со специалистами), самостоятельная деятельность детей, возвращение с прогулки	10:50 – 12:00
Подготовка к обеду, обед, практикум по формированию культурно-гигиенических навыков	12:00 – 12:30
Подготовка ко сну, сон, постепенный подъем детей, оздоровительные и гигиенические процедуры	12:30 – 15:00
Активное бодрствование детей (игры, конструирование, экспериментирование, культурные практики)	15:00 – 15:10
Подготовка к полднику, полдник	15:10 – 15:40
Совместная образовательная деятельность с детьми в форме игр-занятий, практикумы (с перерывом)	15:40 – 16:50
Подготовка к прогулке, прогулка, самостоятельная деятельность детей, возвращение с прогулки	16:50 – 18:30
Подготовка к ужину, ужин	18:30 – 19:00
Игры, уход домой	19:00 – 19:45
Теплый период года	
Утренний прием детей (осмотр, термометрия, опрос родителей), игры, самостоятельная деятельность, составление визуального расписания на день	7:45 – 8:20
Утренняя зарядка (гимнастика)	8:20 – 8:30
Подготовка к завтраку, завтрак*	8:30 – 9:00
Занятие в форме игры 1	9:00 – 9:30
Формирование мотивации к взаимодействию, перерыв между занятиями	9:30 – 9:40
Занятие в форме игры 2	9:40 – 10:10
Активное бодрствование детей (практикум по социально-бытовой ориентировке, игры), сопровождение в режимных моментах	10:10 – 10:20
Непосредственная и совместная образовательная деятельность по музыкальному и физическому воспитанию	10:20 – 10:50
Подготовка к прогулке, прогулка (включая совместно-индивидуальные занятия со специалистами), самостоятельная деятельность детей, возвращение с прогулки	10:50 – 12:00
Подготовка к обеду, обед, практикум по формированию	12:00 – 12:30

культурно-гигиенических навыков	
Подготовка ко сну, сон, постепенный подъем детей, оздоровительные и гигиенические процедуры	12:30 – 15:00
Активное бодрствование детей (игры, конструирование, экспериментирование, культурные практики)	15:00 – 15:10
Подготовка к полднику, полдник	15:10 – 15:40
Совместная образовательная деятельность с детьми в форме игр-занятий, практикумы (с перерывом)	15:40 – 16:50
Подготовка к прогулке, прогулка, малоподвижные игры на прогулке, самостоятельная деятельность детей	16:50 – 18:30
Подготовка к ужину, ужин	18:30 – 19:00
Подготовка к прогулке, прогулка, уход домой	19:00 – 19:45

* второй завтрак отсутствует. Калорийность основного завтрака увеличена на 5% соответственно (п. 8.1.2.1 санпин 2.3/2.4.3590-20).

Методические комментарии для педагогов по осуществлению режимных моментов, в соответствии с ФАОП до:

Варианты организации образовательной деятельности в первой половине дня:

- Игровые ситуации, индивидуальные игры и игры небольшими подгруппами (сюжетно-ролевые, режиссерские, дидактические, подвижные, музыкальные и другие);
- Беседы с детьми по их интересам, развивающее общение педагога с детьми (в том числе в форме утреннего и вечернего круга), рассматривание картин, иллюстраций;
- Практические, проблемные ситуации, упражнения (по освоению культурно-гигиенических навыков и культуры здоровья, правил и норм поведения и другие);
- Наблюдения за объектами и явлениями природы, трудом взрослых;
- Трудовые поручения и дежурства (сервировка стола к приему пищи, уход за комнатными растениями и другое);
- Индивидуальная работа с детьми в соответствии с задачами разных образовательных областей;
- Продуктивная деятельность детей по интересам детей (рисование, конструирование, лепка и другое);
- Оздоровительные и закаливающие процедуры, здоровьесберегающие мероприятия, двигательную деятельность (подвижные игры, гимнастика и другое).

Образовательная деятельность, осуществляемая во время прогулки, включает:

- Наблюдения за объектами и явлениями природы, направленные на установление разнообразных связей и зависимостей в природе, воспитание отношения к ней;
- Подвижные игры и спортивные упражнения, направленные на оптимизацию режима двигательной активности и укрепление здоровья детей;
- Экспериментирование с объектами неживой природы;
- Сюжетно-ролевые и конструктивные игры (с песком, со снегом, с природным материалом);
- Элементарную трудовую деятельность детей на участке доо;
- Свободное общение педагога с детьми, индивидуальную работу;
- Проведение спортивных праздников (при необходимости).

Образовательная деятельность, осуществляемая во вторую половину дня, включает:

- Элементарную трудовую деятельность детей (уборка групповой комнаты; ремонт книг, настольно-печатных игр; стирка кукольного белья; изготовление игрушек-самоделок для игр малышей);
- Проведение зрелищных мероприятий, развлечений, праздников (кукольный, настольный, теневой театры, игры-драматизации; концерты; спортивные, музыкальные и литературные досуги и другое);
- Игровые ситуации, индивидуальные игры и игры небольшими подгруппами (сюжетно-ролевые, режиссерские, дидактические, подвижные, музыкальные и другие);
- Опыты и эксперименты, практико-ориентированные проекты, коллекционирование и другое;
- Чтение художественной литературы, прослушивание аудиозаписей лучших образцов чтения, рассматривание иллюстраций, просмотр мультфильмов и так далее;
- Слушание и исполнение музыкальных произведений, музыкально-ритмические движения, музыкальные игры и импровизации;
- Организация и (или) посещение выставок детского творчества, изобразительного искусства, мастерских; просмотр репродукций картин классиков и современных художников и другого;
- Индивидуальную работу по всем видам деятельности и образовательным областям;
- Работу с родителями (законными представителями).

3.3.2. Образовательный план и организация занятий с детьми

Все виды и формы образовательной деятельности, которые носят характер игр-занятий с детьми в течение дня и недели, реализуют адаптированный образовательный план.

Адаптированный образовательный план для комбинированных групп (дети с ТНР)

Организованная образовательная деятельность (в группе для детей с нарушениями речи)

Базовый вид деятельности	Периодичность (раз в нед.)							
	Младшая группа		Средняя группа		Старшая группа		Подготовительная группа	
	Дети с нормальным развитием	Дети с ТНР	Дети с нормальным развитием	Дети с ТНР	Дети с нормальным развитием	Дети с ТНР	Дети с нормальным развитием	Дети с ТНР
Физическая культура в помещении	2		2		2		2	
Физическая культура на улице	1		1		1		1	
Познавательное развитие	2	Фцкм – 1 Рэмп – 1	2	Развитие лексического строя речи на основе фцкм – 1 Рэмп – 1	3	Развитие лексического строя речи на основе фцкм – 1 Рэмп – 2	4	Развитие лексического строя речи на основе фцкм – 1 Рэмп – 2 Познавательно-исследовательская деятельность – 1
Развитие речи	1	Занятие по формированию лексико-граммати	1	Занятие по формированию связной речи и	2	Занятие по формированию связной речи и	2	Занятие по формированию связной речи и

		ческих средств языка – 1		граммати ческого строя языка – 1		граммати ческого строя языка – 1 Занятие по обучению произношению, рсв и подготовке к обучению грамоте – 1		граммати ческого строя языка – 1 Занятие по обучению произношению, рсв и подготовке к обучению грамоте – 1
Рисование	1		1		1		1	
Лепка	1		½*		½*		½*	
Аппликация	–		½*		½*		½*	
Практикум по предметно-практической деятельности и конструированию	0,5	сод	0,5	сод	0,5	сод	0,5	сод
Музыка	2		2		2		2	
Итого:	10	10	10	10	12	12	13	13
Социально-коммуникативное		Коммуникативный практикум по развитию		Коммуникативный практикум по развитию		Практикум по коммуникативно-познават		Коммуникативный практикум по развитию

		связной речи		связной речи		ельной деятельности		связной речи
--	--	--------------	--	--------------	--	---------------------	--	--------------

Примечания

½* – 1 раз в 2 недели;

Фцкм – формирование целостной картины мира;

Рсв – развитие слухового восприятия (коррекционный раздел оп);

Кди – комплекс дидактических игр;

Рэмп – развитие элементарных математических представлений;

Сод – совместная образовательная деятельность;

При этом соотносится количество коррекционно-развивающих занятий по специальной комплексной программе с общим числом нод в группе.

Регламент работы педагога-психолога

Ставка	Диагностическая работа: 2 недели в начале года, 1 неделя в конце года.		Коррекционная работа (33 недели)			Консультации		
	20 часов в группу	6 часов на ребенка	Индивидуальные занятия	Подгрупповые занятия, социально-коммуникативные практикумы	Психокоррекция (16 часов на программу с подгруппой)	Социально-психологическая профилактика (8 часов на группу в год)	Консультации родителей (3,75ч на группу)	Просветительская и экспертная работа (считается за пределами нормативной части)
Общеразвивающие группы								
1	240 ч (12 групп)	192-300 часов	172,2-690 часов	64-128 часов в год	96 часов в год	45 часов в год	4+3 ч в месяц	
Регламент на одного ребенка (подуше)	0,8 часа	19,8 часа на ребенка, в рамках индивидуального образовательного маршрута и	2-2,56 часа		0,32 часа на ребенка	1,25-3,2 часа		

вой)		программы					
Вывод: один ребенок с нормальным развитием просчитывается как 24,17-26,68 часа работы педагога-психолога							
Комбинированные и компенсирующие группы							
1	240 ч (12 групп)	84-216 часов	462-858 часа в год	64 часа	96 часов в год	56-104 часа в год	4+3 ч в месяц
Регламент на одного ребенка (подушевой)	0,8 часа	6 часов на ребенка	33 часа	2,46 часа	0,32 часа на ребенка	4 часа на ребенка	
Вывод: один ребенок с ОВЗ просчитывается как 46,58 часа работы педагога-психолога							

В соответствии с адаптированным образовательным планом выстраиваются регламенты работы специалистов и сетки занятий с детьми.

Регламенты работы специалистов в дошкольных группах

Распределение нормируемой части с учетом видов работ в дошкольных группах: ТНР (ОНР).

Вид группы	Регламент диагностики	Регламент индивидуальных коррекционных занятий (2-3 раза в неделю, 36 недель)				Регламент подгрупповых и групповых занятий (НОД) (36 недель)				Реализация АОП при организации совместной образовательной деятельности (сод), индивидуального сопровождения в режимных моментах (38 недель)				Консультирование
		Вт ора я мл ад ша я гру	Ср ед ня я группа пп а (20	Ст ар ша я группа пп а (25	Подгот овител ья школе группа (30 мин, 3- 4 раза	Вт ора я мл ад ша я гру	Ср ед ня я группа пп а	Ст ар ша я группа пп а	Подгот овител ья школе группа (по 30 мин)	Вт ора я мл ад ша я гру	Ср ед ня я группа пп а (по	Ст ар ша я группа пп а (по	Подгот овител ья школе группа (по 30 мин)	

		пп а (15 ми н, 1- 2 раз а в нед ел ю)	ми н, 2 раз а в не де лю ю)	ми н, 2-3 раз а в не дел ю)	в недел ю)	пп а					пп а (по 15 ми н)	20 ми н)	25 ми н)		
Компе нсиру ющая группа (1 ставка)	3,5 часа на ребен ка в год	В неделю				В неделю				В неделю				По 4 часа на ребенк а	
		37, 5 ми н	50 ми н	1 ч 2,5 ми н	1ч 15 мин	22, 5 ми н	40 ми н	1 ч 2,5 ми н	1 ч 45 мин	1 ч 11 ми н	39 ми н	43 ми н	27 мин		
		В год на ребенка				В год на ребенка				В год на ребенка					
		22 ч 30 ми н	30 ч	37 ч 30 ми н	45 ч	13 ч 30 ми н	24 час а	37 ч 30 ми н	63 часа	44 ч 39 ми н	36 ч 06 ми н	27 ч 15 ми н	17 ч 12 мин		
	В год: 35 ч на груп пу (10 чело век) в год	225 час ов	30 час ов	37 час ов	450 часов	13 ч 30 ми н	24 час а	37 час ов 30 ми н	63 часа	446 час ов 30 ми н	36 час	27 ч 30 ми н	172 часа	40 часов + 3,75 группо вого сопров ожден ия	
Комби нирова нная группа (0,5 ставки,	3,5 часа на ребен ка	Тнр (онр), слабовидящие, дети с косоглазием и амблиопией, с легкой умственной отсталостью												По 4 часа на ребенк а	
		22 ч 30 ми	30 ч	37 ч 30 ми	45 ч	13 ч 30 ми	24 час а	37 ч 30 ми	63 часа	64 ч 08 ми	50 ч 30 ми	43 час а 08	25 часов 45 мин		

360 часов)		н		н		н		н		н	н	ми н		
	14 часов в на группу (4 человека)	90 час ов	12 0 час ов	15 0 час ов	180 часов	13 ч 30 ми н	24 час а	37 ч 30 ми н	63 часа	256 ч 30 ми н	20 ч 2 час а	17 ч 2 ч 30 ми н	103 часа	40 часов + 3,75 группового сопровождения
	17,5 часов в на группу (5 человек)	Дети с зпр												40 часов + 3,75 группового сопровождения
		112 ч 30 ми н	15 ч 0 ч	18 ч 7 ч 30 ми н	225 часов	13 ч 30 ми н	24 час а	37 ч 30 ми н	63 часа	216 ,5 ч	16 ч 8 ч 30 ми н	11 ч 7 ч 30 ми н	54 ч 30 мин	

Сетки игр-занятий с детьми в разных возрастных группах представлены ниже.

Сетки игр-занятий с детьми и культурных практик

Занятие рассматривается:

- Как дело, занимательное и интересное детям, развивающее их;
- Как деятельность, направленная на освоение детьми одной или нескольких образовательных областей, или их интеграцию с использованием разнообразных форм и методов работы, выбор которых осуществляется педагогам самостоятельно;
- Как форма организации обучения, наряду с экскурсиями, дидактическими играми, играми-путешествиями и другими. Оно может проводиться в виде образовательных ситуаций, тематических событий, проектной деятельности, проблемно-обучающих ситуаций, интегрирующих содержание, виды игр-занятий и культурных практик образовательных областей, творческих и исследовательских проектов и так далее.

С этой позиции в ДОО составлена сетка /расписание игр-занятий с детьми, с учетом адаптированного образовательного плана и режима дня в различных возрастных группах, психолого-педагогического сопровождения детей в ходе реализации разных видов культурных практик.

Сетка игр-занятий и культурных практик для детей с ТНР (подготовительная группа)

Содержание,	виды	игр-занятий	и	Распределение по дням	Время
-------------	------	-------------	---	-----------------------	-------

культурных практик	недели	
Холодный период года		
<i>Первая половина дня</i>		
Занятие по формированию произношения и развитию чувства языка (чередуются с другими занятиями логопеда)	Пн	9:00 – 9:30
Книгопечатная мастерская	Вт	
Лингвистическая лаборатория по обучению элементам грамоты	Вт	
Игра-занятие по формированию лексико-грамматического строя речи	Пн	
Формирование мотивации к взаимодействию, перерыв между занятиями		9:30 – 9:40
Формирование целостной картины мира / конструирование	Пт	9:40 – 10:10
Формирование элементарных математических представлений	Ср	
Активное бодрствование детей (практикум по социально-бытовой ориентировке, игры), сопровождение в режимных моментах		10:10 – 10:20
Физкультурное занятие (чередуются с музыкальным занятием)	Вт, чт	10:20 – 10:50
Музыкальное занятие (чередуются с физкультурным занятием)	Пн, ср, пт	
<i>Вторая половина дня</i>		
Коммуникативный тренинг по развитию связной речи	Пн, пт	15:40 – 16:10
Лепка / аппликация (раз в две недели)	Вт, пт	
Игра-занятие по развитию математических способностей	Ср	
Формирование мотивации к занятиям, перерыв между занятиями		16:10 – 16:20
Рисование	Вт, пт	16:20 – 16:50
Социокультурный салон	Пт	
Теплый период года		
<i>Первая половина дня</i>		

Занятие по формированию правильного произношения	Пн	9:00 – 9:30
Книгопечатная мастерская	Вт	
Лингвистическая лаборатория по обучению элементам грамоты	Вт	
Игра-занятие по формированию лексико-грамматического строя речи	Вт, чт	
Формирование мотивации к взаимодействию, перерыв между занятиями		9:30 – 9:40
Формирование целостной картины мира / конструирование	Пт	9:40 – 10:10
Формирование элементарных математических представлений	Ср	
Активное бодрствование детей (практикум по социально-бытовой ориентировке, игры), сопровождение в режимных моментах		10:10 – 10:20
Физкультурное занятие (чередуются с музыкальным занятием)	Вт, чт	10:20 – 10:50
Музыкальное занятие (чередуются с физкультурным занятием)	Пн, ср, пт	
<i>Вторая половина дня</i>		
Коммуникативный тренинг по развитию связной речи	Вт, чт	15:40 – 16:10
Лепка / аппликация (раз в две недели)	Вт, пт	
Формирование мотивации к занятиям, перерыв между занятиями		16:10 – 16:20
Игра-занятие по развитию математических способностей	Пн, ср	16:20 – 16:50
Рисование	Вт, пт	
Социокультурный салон	Пт	

3.4. Психолого-педагогические условия, обеспечивающие развитие ребенка

Для детей с ТНР

Программа предполагает создание следующих психолого-педагогических условий, обеспечивающих образование ребенка с ТНР в соответствии с его особыми образовательными потребностями:

- Личностно-порождающее взаимодействие педагогических работников с детьми, предполагающее создание таких ситуаций, в которых каждому ребенку с ТНР предоставляется возможность выбора деятельности, партнера, средств и жизненных навыков; учитываются обусловленные структурой нарушенного речезыкового развития особенности деятельности (в том числе речевой), средств ее реализации, ограниченный объем личного опыта.
- Ориентированность педагогической оценки на относительные показатели детской успешности, то есть сравнение нынешних и предыдущих достижений ребенка с ТНР, стимулирование самооценки.
- Формирование игры как важнейшего фактора развития ребенка с ТНР, с учетом необходимости развития вербальных и невербальных компонентов развития ребенка с ТНР в разных видах игры.
- Создание развивающей образовательной среды, способствующей физическому, социально-коммуникативному, познавательному, речевому, художественно-эстетическому развитию ребенка с ТНР и сохранению его индивидуальности.
- Сбалансированность репродуктивной (воспроизводящей готовый образец) и продуктивной (производящей субъективно новый продукт) деятельности, то есть деятельности по освоению культурных форм и образцов и детской исследовательской, творческой деятельности; совместных и самостоятельных, подвижных и статичных форм активности с учетом особенностей развития и образовательных потребностей ребенка с ТНР.
- Участие семьи как необходимое условие для полноценного развития ребенка дошкольного возраста с тяжелыми нарушениями речи.

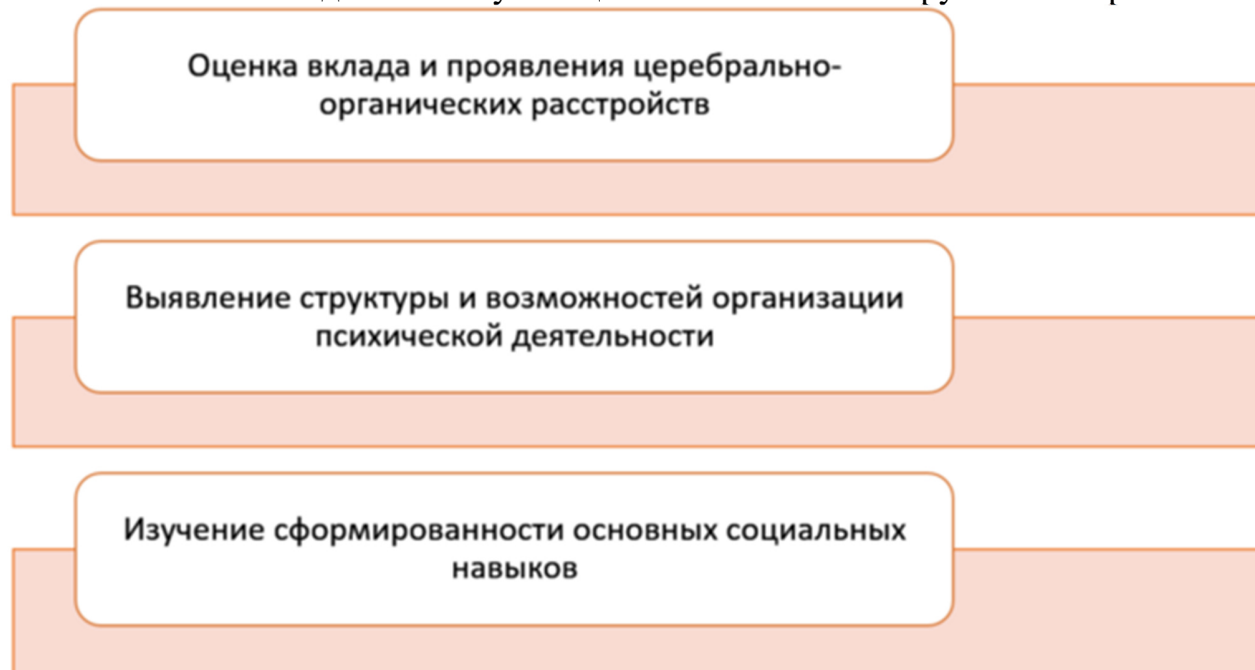
Кроме того, создание оптимальных психолого-педагогических условий для обучающихся с тяжелыми нарушениями речи требует использования определенных культурных практик взаимодействия с детьми и организации разных видов помощи:

- Стимулирующая помощь – эмоциональное одобрение, похвала, настрой на работу.
- Организующая помощь:
 1. Внешняя организация начала работы, может быть вербальной в виде вопросов: ты понял, что тебе нужно сделать, повтори? Что тебе нужно сделать сначала?

2. Повтор инструкции. Возможно разделение многозвеневой инструкции на части: сначала тебе нужно выполнить ..., а потом ты сделаешь ...;
 3. Внешняя организация деятельности. Специальная организация рабочего места – убрать все лишнее, жестом указать на материал, сигнализировать о начале работы (звоночек, карточка-символ).
- Направляющая помощь:
 1. Уточнение инструкции, ее повторение со смысловыми акцентами, разъяснением;
 2. Адаптация инструкции – перефразирование, визуальная подсказка;
 3. Наводящие вопросы. Совместное проговаривание плана действий.
 - Обучающая помощь:
 1. Совместное выполнение задания по вербальной пошаговой инструкции;
 2. Совместное выполнение задания по пошаговой инструкции, сопровождаемое показом;
 3. Выполнение задания рука в руку, рука на руке и рука за рукой.

3.5. Комплексная модель реализации АОП в образовательном и воспитательном процессе (часть, формируемая участниками образовательных отношений)

Комплексный подход реализуется на основе учета заключений ЦППМК/ТПМК во время поступления ребенка в дошкольную группу, модели функционального диагноза, предложенного И.А. Коробейниковым и результатов комплексного обследования обучающегося с тяжелыми нарушениями речи.



Модель реализации комплексного образовательного и воспитательного процесса, в соответствии с ФАОП до для детей с ОВЗ, представлена ниже.



Модель системы комплексного сопровождения детей с тяжелыми нарушениями речи можно описать следующим образом (по Н.Ю. Боряковой и М.А. Касицыной):

1. Воспитатели совместно с учителем-дефектологом, учителем-логопедом и педагогом-психологом изучают особенности психоречевого развития и освоения ООП и АОП.

Педагогическим коллективом группы обсуждаются достижения и образовательные трудности детей, намечаются пути коррекции.

2. Совместно изучается содержание ФАОП до для детей с ОВЗ и разрабатывается собственная АОП для образовательной организации (группы) или АОП для индивидуального сопровождения ребенка с тяжелыми нарушениями речи в условиях инклюзии.

Специалисты должны знать содержание не только тех разделов программы, по которым они непосредственно проводят работу, но и тех, по которым работает воспитатель. В свою очередь воспитатели должны знать содержание тех видов деятельности, которые осуществляют специалисты.

3. Совместно готовятся и проводятся праздники, развлечения, тематические и интегрированные мероприятия. Чтобы все возможности детей были раскрыты, реализованы, над их подготовкой должен работать весь педагогический коллектив совместно с музыкальным руководителем и специалистом по физической культуре, педагогами дополнительного образования. Для интеграции их работ составляется план-программа воспитательной деятельности в группе.

4. Педагогический коллектив тесно взаимодействует с родителями воспитанников (законных представителей).

Основная задача педагогов в работе с родителями – помочь им стать заинтересованными, активными и действенными участниками образовательного и коррекционно-развивающего процесса. Педагоги разъясняют родителям необходимость ежедневного общения ребенком в соответствии с рекомендациями, которые дают специалисты.

3.6. Условия реализации программы воспитания, включая федеральный календарный план воспитательной работы

Условия реализации программы воспитания (кадровые, материально-технические, психолого-педагогические, нормативные, организационно-методические) интегрированы с соответствующими пунктами организационного раздела АОП.

При этом основными условиями реализации программы воспитания в ДОО являются:

1. Полноценное проживание ребенком всех этапов детства (младенческого, раннего и дошкольного возраста), обогащение (амплификация) детского развития;
2. Построение воспитательной деятельности с учетом индивидуальных особенностей каждого ребенка, при котором сам ребенок становится активным субъектом воспитания;
3. Содействие и сотрудничество обучающихся и педагогических работников, признание ребенка полноценным участником (субъектом) образовательных отношений;
4. Формирование и поддержка инициативы обучающихся в различных видах детской деятельности;
5. Активное привлечение ближайшего социального окружения к воспитанию ребенка.

Данные условия реализуются с учетом уклада ДОО:

Федеральный календарный план воспитательной работы

План определяет перечень событий, которые являются основой для проведения воспитательных мероприятий с детьми. При этом используется рекомендованный фаоп до перечень основных государственных и народных праздников, памятных дат.

Кроме того, воспитатели и специалисты для организации совместной воспитательной работы с детьми практическое руководство «воспитателю о воспитании», разработанное ФГБНУ «институт изучения детства, семьи и воспитания российской академии образования» и описывающее педагогическую модель организации воспитательной работы, направленной на приобщение детей старшего дошкольного возраста к ценностям российского общества.

Педагогическая модель организации воспитательной работы на основе федерального календарного плана (ФКП)

Назначение	Месяц	Соответствие	Интернет-ресурс
------------	-------	--------------	-----------------

модели	года	ФКП	
<p>Раскрывает концептуальные идеи, качественные характеристики и воспитательно го процесса, возрастные особенности детей. Описывает шесть содержательных форматов воспитательной работы («читаем вместе», «смотрим вместе», «рассуждаем вместе», «играем вместе», «трудимся вместе», «мастерим вместе»), три формы взаимодействия детей и взрослых, четыре модуля для сопровождения семейного воспитания.</p>	Сентябрь	<p>День знаний, который по сложившейся традиции отмечается 1 сентября, начинается воспитательную работу педагогов по формированию у детей отношения к познанию как ценности, обогащению их представлений о том, как интересно и важно узнавать что-то новое, чему-то учиться, делать «открытия», быть любознательным. Раскрытие ценности происходит системно и последовательно различными способами в разных видах деятельности. Все они взаимосвязаны и позволяют ребенку постоянно находиться в ценностно-</p>	<p>https://институтвоспитания.рф/programmy-vospitaniya/programmy-vospitaniya-doo/prakticheskoe-rukovodstvo-vospitatelyu-o-vospitanii/sentyabr/</p>

		<p>смысловом поле.</p> <p>Ценность «познание» – одна из самых сложных, поэтому мы рекомендуем начинать воспитательную работу с близкого и доступного детям символа – книги. Книга – ключевой образ месяца, вокруг которого интегрируются разные виды деятельности.</p> <p>Книгу мы читаем, «лечим», храним и даже создаем своими руками. Самодельная книга «энциклопедия почемучек» объединяет детей и взрослых общим ценностно-смысловым содержанием.</p>	
	Октябрь	<p>Воспитательная работа в октябре направлена на формирование у старших дошкольников отношения к труду как</p>	<p>https://институтвоспитания.рф/programmy-vospitaniya/programmy-vospitaniya-doo/prakticheskoe-rukovodstvo-vospitatelyu-o-vospitanii/oktyabr/</p>

		<p>ценности, которая будет раскрываться через обсуждение смысла пословиц о труде, рассуждение о том, сколько труда нужно приложить, чтобы вырастить хлеб – главный продукт на любом столе. Важная роль в воспитательной работе отводится формированию у детей уважительного, заботливого отношения к пожилым людям – любимым бабушкам и дедушкам, которые трудились всю жизнь в своей профессии и продолжают трудиться, выполняя много домашних дел для блага семьи.</p>	
	Ноябрь	<p>Воспитательная работа в ноябре направлена на формирование у старших школьников отношения к</p>	<p>https://институтвоспитания.рф/programmy-vospitaniya/programmy-vospitaniya-doo/prakticheskoe-rukovodstvo-vospitatelyu-o-vozpitanii/noyabr/</p>

		<p>своей семье как ценности. Ценность семьи будет раскрываться через чтение рассказов В.А. Осеевой «сыновья» и Л.Н. Толстого «отец и сыновья», просмотр мультфильмов «яблочки-пятки» и «праздник», обсуждение смысла пословиц, поддержание традиций совместного семейного досуга, в т. Ч. Игрового. Особое внимание в воспитательной работе будет уделено воспитанию у детей заботливого и внимательного отношения к маме, привычки помогать ей по дому и желания участвовать в общих семейных делах.</p>	
	Декабрь	<p>Воспитательная работа в декабре направлена на формирование у старших</p>	<p>https://институтвоспитания.рф/programmy-vospitaniya/programmy-vospitaniya-doo/prakticheskoe-rukovodstvo-vospitatelyu-o-vospitanii/dekabr/</p>

		<p>дошкольников отношения к общечеловеческо й ценности «красота».</p> <p>Ценность красоты будет раскрываться через чтение сказок Натальи Абрамцевой «день рождения старой ели» и «цветы и зеркало», Лидии Чарской «подарок феи»; просмотр мультфильмов «как новый год на свет появился», «обычный вечер», «где начинается радуга»;</p> <p>совместное обсуждение того, что можно назвать красивым, что такое красота внутренняя и внешняя, поддержание традиций встречи нового года.</p> <p>Особое внимание в работе будет уделено воспитанию у детей стремления порадовать других людей, сделать для них подарок к</p>	
--	--	--	--

		празднику.	
	Январь	<p>Воспитательная работа в январе направлена на формирование у старших дошкольников отношения к своему здоровью как ценности, которая будет раскрываться через чтение стихотворения в. Левина «глупая лошадь», сказок м. Пляцковского «мышонок крошка выходит на лед» и н. Абрамцевой «как у зайчонка зуб болел»; просмотр мультфильмов «восхождение» и «дети арктики», обсуждение, как нужно заботиться о своем здоровье, что для этого делать; а также поддержание традиций проведения зимних прогулок. Особое внимание в работе будет уделено воспитанию у детей стремления поддержать</p>	<p>https://институтвоспитания.рф/programmy-vospitaniya/programmy-vospitaniya-doo/prakticheskoe-rukovodstvo-vospitatelyu-o-vospitanii/yanvar/</p>

		заболевшего человека, порадовать его.	
	Февраль	<p>Воспитательная работа в феврале направлена на формирование у старших дошкольников отношения к общечеловеческой ценности «дружба».</p> <p>Ценность дружбы будет раскрываться через чтение сказок Д.Н. Мамина-Сибиряка «про воробья воробеича, ерша ершовича и веселого трубочиста яшу» и М. Пляцковского «урок дружбы», «ночной сказки» Н. Абрамцевой и рассказа А. Седугина «речные камушки»;</p> <p>просмотр мультфильмов «бабочки», «дружба», «где начинается радуга»;</p> <p>совместное обсуждение того,</p>	<p>https://институтвоспитания.рф/programmy-vozpitanija/programmy-vozpitanija-doo/prakticheskoe-rukovodstvo-vozpitatelyu-o-vozpitanii/fevral/</p>

		<p>кого можно назвать другом, как должны поступать настоящие друзья, что означает выражение «старый друг лучше новых двух». Особое внимание в работе будет уделено воспитанию у детей стремления порадовать пап и дедушек, сделать для них подарок к празднику.</p>	
	Март	<p>Воспитательная работа в марте направлена на формирование у старших дошкольников отношения к ценности «человек». Данная ценность будет раскрываться через чтение и обсуждение притч василия сухомлинского «потому что я – человек», «трудно быть человеком» и «две матери»,</p>	<p>https://институтвоспитания.рф/programma-vospitaniya/programmy-vospitaniya-doo/prakticheskoe-rukovodstvo-vospitatelyu-o-vospitanii/mart/</p>

		<p>рассказов нины артюховой «трудный вечер» и сказки валентина катаева «цветик-семицветик»;</p> <p>просмотр мультфильмов «про василия блаженного» и «про ивана дурака» из цикла «гора самоцветов»;</p> <p>совместное обсуждение того, что значит «быть человеком», как должны поступать люди в разных ситуациях.</p> <p>Особое внимание в работе будет уделено воспитанию у детей стремления заботиться о маме и внимательно к ней относиться.</p>	
	Апрель	<p>Воспитательная работа в апреле направлена на формирование у старших дошкольников ценностного, заботливого и непотребительского отношения к</p>	<p>https://институтвоспитания.рф/programmy-vozpitaniiya/programmy-vozpitaniiya-doo/prakticheskoe-rukovodstvo-vozpitateliyu-o-vozpitanii/aprel/</p>

		<p>природе. Начиная с конца марта и до начала июня в нашей стране и мире отмечаются праздники, связанные с защитой окружающей среды: день земли, всемирный день воды, международный день лесов, всемирный день окружающей среды, всероссийский день посадки леса. Отмечая день космонавтики 12 апреля, мы также говорим о том, что люди, поднявшись в космос, не только увидели красоту нашей планеты, но и поняли важность и необходимость ее сохранения и защиты. В рамках воспитательной работы в апреле ценность природы будет раскрываться через чтение рассказов м. Л. Москвиной</p>	
--	--	--	--

		<p>«кроха», к. Д. Ушинского «птицы» и е. А. Пермяка «смородинка», а также сказки к. Д. Ушинского «слепая лошадь», просмотр мультфильмов «галчонок», «паровозик из ромашково», «коробки», совместное обсуждение пословиц «не мудрено дерево срубить, а мудрено лес вырастить» и «сломать дерево – секунда, вырастить – года». Особое внимание в работе будет уделено воспитанию у детей стремления сохранить и защитить красоту окружающей нас природы.</p>	
	Май	<p>Воспитательная работа в мае направлена на формирование у старших дошкольников ценностного,</p>	<p>https://институтвоспитания.рф/programmy-vospitaniya/programmy-vospitaniya-doo/prakticheskoe-rukovodstvo-vospitatelyu-o-vospitanii/may/</p>

		<p>заботливого и бережного отношения детей к своей большой и малой родине. В рамках воспитательной работы в мае ценность «родина» будет раскрываться через чтение рассказов Г. Лагздынь «дедушкина кружка», К.Д. ушинского «наше отечество» и К. Паустовского «родник в мелколесье»; просмотр мультфильмов «василек» и «семя»; совместное обсуждение пословиц «человек без родины – что соловей без песни», «без корня трава не растет, без родины человек не живет» и другое. Особое внимание в работе будет уделено воспитанию у детей понимания</p>	
--	--	--	--

		того, почему нам важно помнить и хранить память о тех людях, которые отдали свою жизнь, защищая нашу родину.	
--	--	--	--

Данный план находит свое отражение в плане совместной образовательной деятельности с родителями воспитанников в течение года.

Система взаимодействия с родителями по реализации адаптированной образовательной программы

Первый триместр

Формы работы	Сентябрь		Октябрь		Ноябрь	
Информационная открытость						
Родительские собрания, консультации	Дата, время	Мероприятие	Дата, время	Мероприятие	Дата, время	Мероприятие
Открытые мероприятия	Дата, время	Мероприятие	Дата, время	Мероприятие	Дата, время	Мероприятие

Второй триместр

Формы работы	Декабрь		Январь		Февраль	
Информационная открытость						
Родительские собрания, консультации	Дата, время	Мероприятие	Дата, время	Мероприятие	Дата, время	Мероприятие
Открытые мероприятия	Дата, время	Мероприятие	Дата, время	Мероприятие	Дата, время	Мероприятие

Третий триместр

Формы работы	Март	Апрель	Май
Информационная			

открытость						
Родительские собрания, консультации	Дата, время	Мероприятие	Дата, время	Мероприятие	Дата, время	Мероприятие
Открытые мероприятия	Дата, время	Мероприятие	Дата, время	Мероприятие	Дата, время	Мероприятие

**ДОКУМЕНТ ПОДПИСАН
ЭЛЕКТРОННОЙ ПОДПИСЬЮ**

СВЕДЕНИЯ О СЕРТИФИКАТЕ ЭП

Сертификат 176382614773150070335747769939328150673109022236

Владелец Костоусова Светлана Александровна

Действителен с 18.04.2023 по 17.04.2024